

TRAKŲ RAJONO SAVIVALDYBĖS VISUOMENĖS SVEIKATOS BIURAS



TRAKŲ RAJONO SAVIVALDYBĖS VISUOMENĖS SVEIKATOS STEBĖSENOS

2019 m. ATASKAITA

2020 m.

Trakai

TURINYS

ĮVADAS.....	3
1. Trakų rajono savivaldybės gyventojų demografinė būklė.....	3
2. Trakų rajono savivaldybės gyventojų mirtingumo priežastys.....	5
I. BENDROJI DALIS.....	5
3. Trakų rajono savivaldybės pagrindinių stebėsenos rodiklių pakitimų tendencijos, analizė ir interpretavimas „Šviesoforo“ metodu.....	5
II. SPECIALIOJI DALIS	11
4. Trakų rajono savivaldybės prioritetinių problemų analizė.....	11
5. Mirtingumas dėl savižudybių (X60-X84), Bandymų žudytis skaičius (X60-X64, X66-X84) 100 000 gyventojų.....	12
6. Pėsčiųjų mirtingumas dėl transporto įvykių (V00-V09) 100 000 gyventojų.....	13
7. Tikslinės populiacijos dalis (proc.), 3 metų bėgyje dalyvavusi gimdos kaklelio piktybinių navikų prevencinių, apmokamų iš Privalomojo sveikatos draudimo biudžeto lėšų, finansavimo.....	13
9. 2018 m. Trakų rajono savivaldybės gyventojų gyvenimo tyrimas (suaugusieji).....	14
III. IŠVADOS.....	16
IV. REKOMENDACIJOS	17

IVADAS

Visuomenės sveikatos stebėseną Trakų rajono savivaldybėje vykdoma remiantis Bendraisiais savivaldybių visuomenės sveikatos stebėsenos nuostatais, patvirtintais Lietuvos Respublikos sveikatos apsaugos ministro 2003 m. rugpjūčio 11 d. įsakymu Nr. V-488 „Dėl Bendrųjų savivaldybių visuomenės sveikatos stebėsenos nuostatų patvirtinimo“. Visuomenės sveikatos stebėsenos savivaldybėje tikslas – nuolat rinkti, analizuoti ir interpretuoti visuomenės sveikatą apibūdinančius rodiklius bei tinkamai informuoti savivaldybės politikus, siekiant efektyvaus valstybinių (valstybės perduotų savivaldybėms) bei savarankiškų visuomenės sveikatos priežiūros funkcijų įgyvendinimo savivaldybės teritorijoje. Ataskaita parengta naudojantis viešai prieinamais sveikatos statistikos duomenų šaltiniais: 1.Lietuvos statistikos departamento Oficialiosios statistikos portalu, 2.Lietuvos sveikatos rodiklių sistema (SRS).

Sveikatos strategijoje nustatyti šie 4 tikslai:

1. Sukurti saugesnę socialinę aplinką, mažinti sveikatos netolygumus ir socialinę atskirtį.
2. Sukurti sveikatai palankią fizinę darbo ir gyvenamąją aplinką.
3. Formuoti sveiką gyvenseną ir jos kultūrą.
4. Užtikrinti kokybišką ir efektyvią sveikatos priežiūrą, orientuotą į gyventojų poreikius.

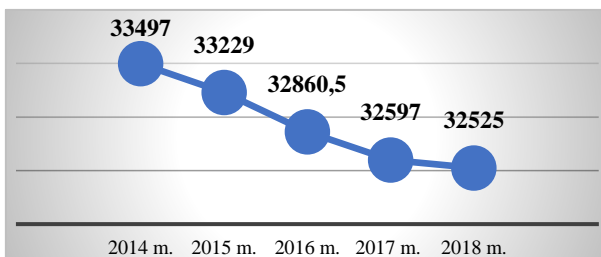
1.Trakų rajono savivaldybės gyventojų 2018 metų demografinė būklė.

Remiantis 2018 m. Lietuvos statistikos departamento duomenimis, 2018 m. pradžioje Trakų rajono savivaldybėje gyveno 32525 gyventojų, iš jų: vaikai (0-17 m.)- 5931, suaugusieji- 26594, vaisingo amžiaus moterys- 7124 asm. Gyventojų skaičius kiekvienais metais mažėja dėl įvairių veiksnių: neigiamo gyventojų gimstamumo, mirtingumo, emigracijos. 2018 m. vidutinė tikėtina gyvenimo trukmė Trakų rajono savivaldybės gyventojų siekė 74,4 metų (2017 m. – 73,9) ir ji po truputį vis ilgėja (1 lent.)

1 lentelė. Trakų rajono savivaldybės gyventojų skaičius pagal lytį, metus ir gyvenamąją vietą.

	2014 m.	2015 m.	2016 m.	2017 m.	2018 m.
Vidutinis metinis gyventojų skaičius	33497	33229	32860,5	32597	32525
Moterų dalis, %	53,02	52,96	52,87	52,75	52,62
Vyrų dalis, %	46,98	47,04	47,13	47,25	47,38
Kaimo gyventojų dalis, %	47,61	48,02	48,45	48,96	49,55
Miesto gyventojų dalis, %	52,39	51,98	51,55	51,04	50,45
Vidutinė tikėtina gyv. trukmė metais	71,8	71,38	73,2	73,9	74,4
Natūralus prieaugis 1000 gyv.	-4,6	-6,1	-5,1	-4,2	-5,1

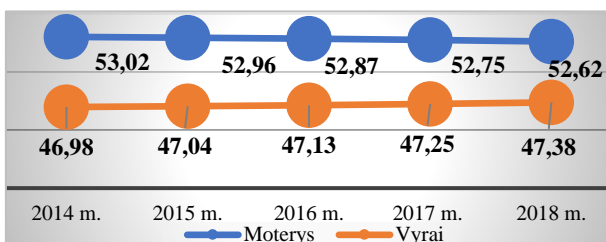
1 paveikslas. **Trakų rajono savivaldybės nuolatinių gyventojų skaičius pagal metus (abs. sk.)**



2018 metais, palyginti su 2017 m., Trakų rajono savivaldybėje gyventojų skaičius mažėjo. Pagrindinės nuolatinių gyventojų mažėjimo priežastys – emigracija (didesnė nei imigracija) ir neigiama natūrali gyventojų kaita.

Šaltinis: Lietuvos Sveikatos Rodiklių Sistema.

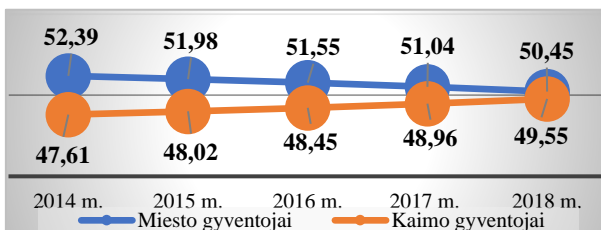
2 paveikslas. **Trakų rajono savivaldybės gyventojų skaičius pagal metus ir lytį (proc.)**



Vyrų dalis 2018 metais sudarė 47,38 proc. (2017 m.- 47,25 proc.) visų savivaldybės gyventojų, moterų dalis – 52,62 proc. (2017 m. – 52,75 proc.). Lygindami ankstesnių metų duomenis, matome, kad nežymiai sumažėjo moterų dalis (0,13 proc.) ir tiek pat padidėjo vyrų dalis (0,13 proc.)

Šaltinis: Lietuvos Sveikatos Rodiklių Sistema.

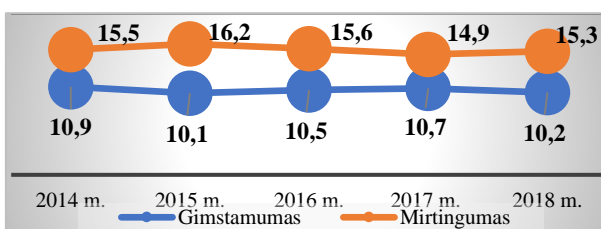
3 paveikslas. **Trakų rajono savivaldybės gyventojų skaičius pagal metus ir gyvenamąją vietą.**



Miesto gyventojų dalis 2018 metais sudarė 50,45 proc. (2017 m.- 51,55 proc.), kaimo- 49,55 proc. visų savivaldybės gyventojų. Mažėja miesto, auga kaimo gyventojų dalis, kaip ir visoje Lietuvoje.

Šaltinis: Lietuvos Sveikatos Rodiklių Sistema.

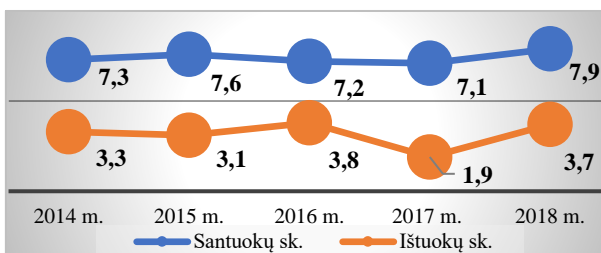
4 paveikslas. **Trakų rajono savivaldybės gyventojų gimstamumo ir mirtingumo dinamika 1000 gyv.**



2018 metais Trakų rajono savivaldybės gyventojų gimstamumas, lyginant su praeitų metų duomenimis, sumažėjo, tuo tarpu mirtingumas – augo.

Šaltinis: Lietuvos Sveikatos Rodiklių Sistema.

5 paveikslas. **Trakų rajono savivaldybės gyventojų santuokų ir ištuokų skaičius pagal metus 1000 gyv.**



2018m. padidėjo Trakų rajono savivaldybės gyventojų santuokų (2018 m.- 7,9/ 1000 gyv., 2017 m.- 7,1/1000 gyv.) ir ženkliai padidėjo ištuokų (2018 m.- 3,7/1000 gyv.; 2017 m.- 1,9/1000gyv.) skaičius.

Šaltinis: Lietuvos Sveikatos Rodiklių Sistema.

Trakų rajono savivaldybėje taip pat vyksta gyventojų senėjimo procesai. Per pastarąjį penkmetį Trakų rajono savivaldybėje sumažėjo vaikų (0-17 m.), 18-44 metų amžiaus gyventojų, augo vyresnio amžiaus gyventojų skaičius: 45-64, 65 metų amžiaus ir vyresnių gyventojų. 2018 metais sumažėjo 75 metų amžiaus ir vyresnių gyventojų dalis (2 lent.)

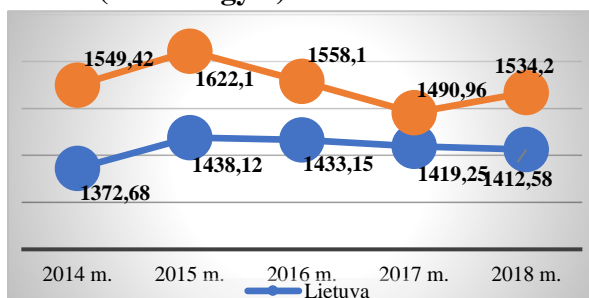
2 lentelė. Trakų rajono savivaldybės gyventojų sudėties pakitimų pagal amžių ir metus dinamika (proc.)

	2014 m.	2015 m.	2016 m.	2017 m.	2018 m.
Vaikai (0-17m.)	18,41	18,34	18,33	18,31	18,24
18 - 44 m.	36,09	35,67	35,1	34,6	34,51
45 – 64 m.	28,13	28,41	28,75	29,1	29,24
65 +	17,44	17,6	17,88	17,99	18,01
75 +	8,94	9	9,08	9,11	8,98

Šaltinis: Lietuvos Sveikatos Rodiklių Sistema.

2. Trakų rajono savivaldybės gyventojų mirtingumo priežastys.

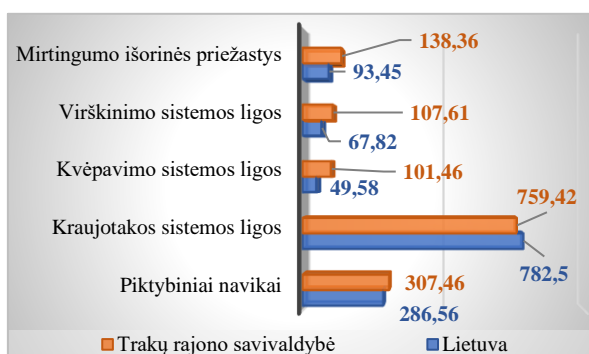
6 paveikslas. Lietuvos ir Trakų rajono savivaldybės gyventojų mirtingumo dinamika pagal metus (100 000 gyv.)



Lyginant Lietuvos ir Trakų rajono savivaldybės gyventojų mirtingumo rodiklius, galime teigti, kad Trakų rajono savivaldybėje pastaraisiais penkerius metus bendras gyventojų mirtingumas yra didesnis nei Lietuvoje, Trakų rajono savivaldybės gyventojų mirtingumas 2018 metais didėja (6 pav.)

Šaltinis: Lietuvos Sveikatos Rodiklių Sistema.

7 paveikslas. 2018 m. Lietuvos ir Trakų rajono savivaldybės gyventojų mirtingumo dinamika pagal ligų grupes (100 000 gyv.).



Šaltinis: Lietuvos Sveikatos Rodiklių Sistema.

I. BENDROJI DALIS

3. Trakų rajono savivaldybės sveikatos ir su sveikata susijusių rodiklių profilis.

Pagrindinio rodiklių sąrašo analizės ir interpretavimo tikslas yra įvertinti, kokia esama gyventojų sveikatos ir sveikatą lemiančių veiksnių situacija savivaldybėje, vertinant Lietuvos sveikatos strategijos tikslų ir uždavinių įgyvendinimo kontekste, ir kokių intervencijų/priemonių reikia imtis, siekiant stiprinti savivaldybės gyventojų sveikatą ir mažinti sveikatos netolygumus.

Pagrindinio visuomenės sveikatos stebėsenos rodiklių sąrašo analizė ir interpretavimas („šviesoforo“ kūrimas) atliekamas palyginant einamųjų metų savivaldybės rodiklius su Lietuvos vidurkiu. Vadovaujantis „šviesoforo“ principu, visos 60 Lietuvos savivaldybių suskirstytos į grupes:

- 10 savivaldybių, kuriose stebimas rodiklis atspindi geriausią situaciją, žymimos **žalia spalva**;
- 10 savivaldybių, kuriose stebimas rodiklis rodo prasčiausią situaciją, žymimos **raudona spalva**;
- 26 savivaldybių rodikliai vertinami kaip atitinkantys Lietuvos vidurkį, žymimos **geltona spalva**.

Žymėjimas spalvomis parodo ne rodiklio dydį, o reikšmę, kadangi mažas rodiklis ne visada atspindi gerą situaciją ir atvirkščiai, didelis rodiklis ne visada rodo blogą situaciją.

Remiantis profilio rodikliais ir jų interpretavimo rezultatais, buvo pasirinktos rodiklių sąrašo reikšmės, kurių rodiklis ar pokyčio kryptis prastesnis palyginti su šalies reikšmėmis. Sudarius Trakų rajono probleminių visuomenės sveikatos sričių (temų) sąrašą, buvo atlikta atrinktų rodiklių detalesnė analizė ir vertinimas (3 lent.)

3 lentelė. **2018 m. Trakų rajono savivaldybės sveikatos ir su sveikata susijusių rodiklių profilis.**

	Rodiklis	Trakų raj. savivaldybės rodiklis 2018 m.	Lietuvos rodiklis	Minimali reikšmė	Maksimali reikšmė	Santykis Trakų raj. sav./ Lietuva 2014 m.	Santykis Trakų raj. sav./ Lietuva 2015 m.	Santykis Trakų raj. sav./ Lietuva 2016 m.	Santykis Trakų raj. sav./ Lietuva 2017 m.	Santykis Trakų raj. sav./ Lietuva 2018 m.
	1	2	3	4	5	6	7	8	9	10
Strateginis tikslas – pasiekti, kad 2025 metais šalies gyventojai būtų sveikesni ir gyventų ilgiau, pagerėtų gyventojų sveikata ir sumažėtų sveikatos netolygumai										
1.	Vidutinė tikėtina gyvenimo trukmė	74,4	75,9	69,9	78,6	0,96	0,96	0,98	0,98	0,98
2.	Išvengiamas mirtingumas	33,3 proc.	30,5	24,6	41,0		1,13	1,09	1,1	1,01
1 tikslas. Sukurti saugesnę socialinę aplinką, mažinti sveikatos netolygumus ir socialinę atskirtį										
1.1. Sumažinti skurdo lygį ir nedarbą										
3.	Mirtingumas dėl savižudybių (X60-X84) 100 000 gyventojų	24,6	23,8	0	75,7	0,94	1,46	1,28	1,0	1,01
3 [“]	Bandymų žudytis skaičius (X60-X64, X66-X84) 100 000 gyventojų	76,9	42,1	19,2	81,1				1,8	1,83
4.	Mokyklinio amžiaus vaikų, nesimokančių mokyklose, skaičius 1000 vaikų	41,9	69,1	35,2	220,2	0,7	0,69	0,60	0,60	0,61
5.	Socialinės rizikos šeimų skaičius 1000 gyventojų	3,7	3,3	0,3	8,7	1,3	1,24	1,13	1,1	1,11
6.	Ilgalaikio nedarbo lygis	1,6	2,2	0,3	8,2	0,6	0,54	0,68	0,8	0,73
7.	Gyventojų skaičiaus pokytis 1000 gyv.	-6,3	5,3	-23,7	8,4	0,97	1,02	0,99	0,9	1,21
1.2. Sumažinti socialinę- ekonominę gyventojų diferenciaciją šalyje ir bendruomenėse										
8.	Mirtingumas dėl išorinių priežasčių (V01-Y98) 100 000 gyventojų	138,4	91,0	46,2	192,4	1,57	1,5	1,37	1,5	1,48
9.	Mokinių, gaunančių nemokamą maitinimą mokyklose, skaičius 1000 vaikų	146,5	148,9	57,4	339,9	0,99	1,01	0,99	1,0	0,98

10	Socialinės pašalpos gavėjų skaičius 1000 gyventojų	24,5	25,4	3,2	91,0	0,98	0,94	1,03	1,0	0,96
11	Užregistruoti nauji TB atvejai (A15-A19) 100 000 gyventojų	18,6	32,9	0,0	88,4				1,5	0,56
11	Sergamumas tuberkulioze (A15-A19) 100 000 gyventojų (nauji atv. + recidyvai)	21,5	37,9	0,0	88,4	1,61	1,01	2,05	1,6	0,57
2 tikslas. Sukurti sveikatai palankią fizinę darbo ir gyvenamąją aplinką										
2.1. Kurti saugias darbo ir sveikas buitines sąlygas, didinti prekių ir paslaugų vartotojų saugumą										
12	Asmenų, žuvusių ar sunkiai sužalotų dėl nelaimingų atsitikimų darbe, skaičius 1000 darbingo amžiaus gyventojų	0,5	0,9	0,0	3,9	0,5	1,38	0,54	0,5	0,52
13	Susižalojimo dėl nukritimo atvejų skaičius (W00-W19) 65+ m. amžiaus grupėje 10 000 gyventojų	101,9	150,7	104,9	212,0	0,97	1,05	1,1	0,7	0,74
14	Darbingo amžiaus asmenų, pirmą kartą pripažintų neįgaliais, skaičius 10 000 gyventojų	78,9	67,1	45,3	125,9	1,2	1,14	1,12	1,4	1,18
15	Sergamumas žarnyno infekcinėmis ligomis (A00-A08) 10 000 gyventojų	55,5	71,9	0,0	140,9	0,87	0,87	0,91	0,8	0,74
2.2. Kurti palankias sąlygas saugiai leisti laisvalaikį										
16	Mirtingumas dėl atsitiktinio paskendimo rodiklis (W65-W74) 100 000 gyventojų	3,1	5,5	0,0	19,6	3,44	2,34	0,46	0,6	0,56
17	Mirtingumas dėl nukritimo rodiklis (W00-W19) 100 000 gyventojų	21,5	15,3	0,0	32,6	1,99	0,89	0,65	2,3	1,34
2.3. Mažinti avaringumą ir traumų kelių eismo įvykiuose skaičių										
18	Mirtingumas dėl transporto įvykių rodiklis (V00-V99) 100 000 gyv.	15,4	7,9	0,0	22,1	0,27	1,42	0,72	2,8	1,92
19	Pėsčiųjų mirtingumas dėl transporto įvykių (V00-V09) 100 000 gyventojų	9,2	3,0	0,0	19,2	0,7	0,78	0,90	1,9	3,04
20	Transporto įvykiuose patirtų traumų (V00-V99)	43	58,9	29,3	136,3	0,74	1,05	1,16	0,9	0,73

	skaičius 100 000 gyventojų									
2.4. Mažinti oro, vandens ir dirvožemio užterštumą, triukšmą.										
21	Į atmosferą iš stacionarių taršos šaltinių išmestų taršalų kiekis, tenkantis 1 kv. km.	129	10140	63	34382	0,14	0,13	0,1	0,1	0,13
22	Viešai teikiamo geriamojo vandens prieinamumas vartotojams, proc.									
23	Nuotekų tvarkymo paslaugų prieinamumas vartotojams, proc.									
3 tikslas. Formuoti sveiką gyvenimą ir jos kultūrą										
3.1. Sumažinti alkoholinių gėrimų, tabako vartojimą, neteisėtą narkotinių ir psichotropinių medžiagų vartojimą ir prieinamumą										
24	Mirtingumas dėl priežasčių, susijusių su narkotikų vartojimu, rodiklis 100 000 gyventojų	6,1	3,0	0,0	24,8	0	0	0,68	0,0	2,08
25	Mirtingumas dėl priežasčių, susijusių su alkoholio vartojimu, rodiklis 100 000 gyventojų	46,1	17,7	0,0	45,1	1,5	2,03	2,34	1,6	2,55
26	Nusikalstamos veikos, susijusios su disponavimu narkotinėmis medžiagomis ir jų kontrabanda (nusikaltimai)	24,6	85,8	3,9	442,1	0,8	0,32	0,45	0,3	0,29
27	Gyventojų skaičius, tenkantis vienai licencijai verstis mažmeninė prekyba tabako gaminiais	123,7	189,9	49,8	415,9	0,7	0,69	0,67	0,6	0,65
28	Gyventojų skaičius, tenkantis vienai licencijai verstis mažmenine prekyba alkoholiniais gėrimais	134,4	166,8	32,5	359,2	0,84	0,95	0,9	0,8	0,81
3.2. Skatinti sveikos mitybos įpročius.										
29	Kūdikų, išimtinai žindyti iki 6 mėn., amžiaus, dalis (proc.)	43,1	36,7	11,7	73,5	0	0,0	0,99	1,0	1,17
4 tikslas. Užtikrinti kokybišką ir efektyvią sveikatos priežiūrą, orientuotą į gyventojų poreikius										
4.1. Užtikrinti sveikatos sistemos tvarumą ir kokybę, plėtojant sveikatos technologijas, kurių efektyvumas pagrįstas mokslo įrodymais.										
30	Išvengiamų hospitalizacijų skaičius 1000 gyventojų	36,2	32,5	20,0	64,9	1,05	1,14	1,12	1,0	1,11

31	Išvengiamų hospitalizacijų dėl diabeto ir jo komplikacijų skaičius 1000 gyventojų	7,8	6,9	4,1	10,0	1,1	1,24	1,38	1,2	1,13
4.2. Plėtoti sveikatos infrastruktūrą ir gerinti sveikatos priežiūros paslaugų kokybę, saugą, prieinamumą ir į pacientą orientuotą sveikatos priežiūrą										
32	Slaugytojų, tenkančių vienam gydytojui, skaičius	2	2,0	1,2	6,2	1,07	0,96	1,03	1,0	0,97
33	Šeimos medicinos paslaugas teikiančių gydytojų skaičius 10 000 gyv	5,5	7,2	2,6	13,6	0,7	0,72	0,75	0,8	0,77
34	Apsilankymų pas gydytojus skaičius, tenkantis vienam gyventojui	7,5	9,1	6,5	11,3	0,9	0,94	0,94	0,9	0,83
36	Užregistruoti nauji daugeliui vaistų atsparios tuberkuliozės atvejai (A15–A19) 100 000 gyv.	3,1	3,1	0,0	13,9				1,6	0,98
36	Sergančiųjų daugeliui vaistų atsparia tuberkulioze* skaičius (A15–A19) 100 000 gyv	3,1	3,1	0,0	13,9	1,6			2,1	0,98
37	Sergamumas ŽIV ir lytiškai plintančiomis ligomis B20-B22, B-23 (B23.0- B23.2, B23.8), B24, Z21, A50,(A50.0-A54.6, A54.8, A54.9), A56 (A56.0- A56.4, A56.8) 10 000 gyventojų	1,2	2,2	0,0	5,1	0,9	1,26	1,57	1,8	0,56
4.3. Pagerinti motinos ir vaiko sveikatą										
38	Kūdikių (vaikų iki 1 m. amžiaus) mirtingumas 1000 gyvų gimusių kūdikių	0	3,4	0,0	16,5	0	0,0	0,64	1,0	0
39	2 metų amžiaus vaikų MMR1(tymų, epideminio parotito, raudonukės vakcina, 1 dozė) skiepavimo apimtys	90,8	92,1	83,0	99,5	0,95	1,0	0,96	1,0	0,99
40	1 metų amžiaus vaikų DTP (difterijos, stabligės, kokliušo vakcina, 3 dozės) skiepavimo apimtys	92	92,3	70,0	97,7	0,98	0,97	1,02	1,0	1,00

41	Tikslinės populiacijos (6- 14 m.) dalis, dalyvavusi vaikų krūminių dantų dengimo silantinėmis medžiagomis programoje, proc.	15	14,5	5,7	52,7	0,9	1,14	1,08	1,0	1,08
42	Vaikų, neturinčių ėduonies pažeistų, plombuotų ir išrautų dantų, dalis (proc.)	18,2	18,9	7,5	28,3				1,0	0,96
43	Paauglių (15-17 m.) gimdymų skaičius 1 000 gyventojų	4,3	4,4	0,0	15,8	1,2	0,31	3,05	1,1	0,97
4.4. Stiprinti lėtinių neinfekcinių ligų prevenciją ir kontrolę										
44	Mirtingumas nuo kraujotakos sistemos ligų rodiklis (I00-I99) 100 000 gyventojų	759,4	744,5	619,5	1059,0	1,1	1,05	1,06	1,0	0,97
45	Mirtingumas nuo piktybinių navikų rodiklis (C00-C97) 100 000 gyventojų	307,5	274,7	219,6	347,1	1,15	1,02	0,97	1,0	1,07
46	Mirtingumas nuo cerebrovaskulinių ligų rodiklis (I60-I69) 100 000 gyventojų	230,6	81,8	83,8	485,7	1,08	1,17	1,18	1,1	1,21
47	Sergamumas II tipo cukriniu diabetu (E11) 100 000 gyventojų	40,6	56,6	26,9	112,0	1,4	0,97	0,94	0,5	0,72
48	Tikslinės populiacijos dalis (proc.), 2 metų bėgyje dalyvavusi atrankinės mamografinės patikros dėl krūties vėžio finansavimo programoje	40,3	50,2	13,8	71,7	0,8	0,84	0,79	0,8	0,8
49	Tikslinės populiacijos dalis (proc.), 3 metų bėgyje dalyvavusi gimdos kaklelio piktybinių navikų prevencinių, apmokamų iš Privalomojo sveikatos draudimo biudžeto lėšų, finansavimo programoje	43,5	52,7	28,9	72,0	0,8	0,86	0,84	0,8	0,83
50	Tikslinės populiacijos dalis (proc.), 2 metų bėgyje dalyvavusi	45,6	53,1	28,6	66,0	0,9	0,9	0,90	0,9	0,86

	storosios žarnos vėžio ankstyvosios diagnostikos finansavimo programoje									
51	Tikslinės populiacijos dalis (proc.), dalyvavusi asmenų, priskirtinų širdies ir kraujagyslių ligų didelės rizikos grupei, atrankos ir prevencijos priemonių finansavimo programoje	41,2	42,9	26,2	61,4	1,02	1,0	1,03	1,0	0,96

Šaltinis: Lietuvos Sveikatos Rodiklių Sistema.

Remiantis lentelėje pateiktais rodikliais ir įvertinus savivaldybės rodiklio santykį su Lietuvos vidurkiu, matoma, jog:

1) 8 rodiklių reikšmės yra geresnės už Lietuvos vidurkį (**žalioji zona**):

- Mokyklinio amžiaus vaikų, nesimokančių mokyklose, skaičius 1000 vaikų;
- Užregistruoti nauji TB atvejai (A15-A19) 100 000 gyventojų;
- Sergamumas tuberkulioze (A15-A19) 100 000 gyventojų (nauji atv. + recidyvai);
- Susižalojimo dėl nukritimo atvejų skaičius (W00-W19) 65+ m. amžiaus grupėje 10 000 gyventojų;
- Transporto įvykiuose patirtų traumų (V00-V99) skaičius 100 000 gyventojų;
- Į atmosferą iš stacionarių taršos šaltinių išmestų taršalų kiekis, tenkantis 1 kv. km.;
- Kūdikių, išimtinai žindytų iki 6 mėn., amžiaus, dalis (proc.);
- Kūdikių (vaikų iki 1 m. amžiaus) mirtingumas 1000 gyvų gimusių kūdikių.

2) 9 rodiklių reikšmės yra prastesnės nei Lietuvos vidurkis (**raudonoji zona**):

- Bandymų žudytis skaičius (X60-X64, X66-X84) 100 000 gyventojų;
- Mirtingumas dėl išorinių priežasčių (V01-Y98) 100 000 gyventojų;
- Mirtingumas dėl transporto įvykių rodiklis (V00-V99) 100 000 gyv.;
- Pėsčiųjų mirtingumas dėl transporto įvykių (V00-V09) 100 000 gyventojų;
- Mirtingumas dėl priežasčių, susijusių su narkotikų vartojimu, rodiklis 100 000 gyventojų;
- Mirtingumas dėl priežasčių, susijusių su alkoholio vartojimu, rodiklis 100 000 gyventojų;
- Gyventojų skaičius, tenkantis vienai licencijai verstis mažmeninė prekyba tabako gaminiais;
- Apsilankymų pas gydytojus skaičius, tenkantis vienam gyventojui;
- Tikslinės populiacijos dalis (proc.), 3 metų bėgyje dalyvavusi gimdos kaklelio piktybinių navikų prevencinių, apmokamų iš Privalomojo sveikatos draudimo biudžeto lėšų, finansavimo programoje.

3) 33 rodiklių reikšmės patenka į Lietuvos vidurkį atitinkančią kvintilių grupę (**geltonoji zona**).

II. SPECIALIOJI DALIS

4. Trakų rajono savivaldybės prioritetinių problemų analizė.

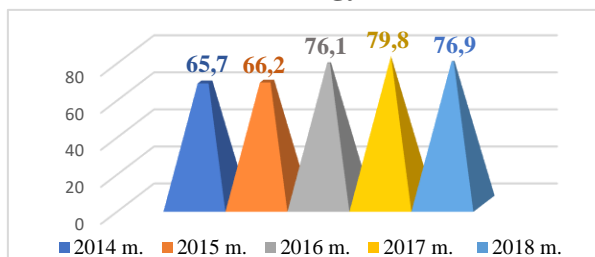
Prioritetines savivaldybės visuomenės sveikatos problemas galima išskirti keliais būdais: vertinant, kurios savivaldybės reikšmės yra blogiausios Lietuvoje (t. y. raudonos); vertinant keleto metų pokytį; vertinant, kokios priemonės buvo daromos, ir kaip jos pakeitė situaciją. Sudarius Trakų rajono savivaldybės probleminių visuomenės sveikatos rodiklių sąrašą, buvo atlikta detalesnė analizė ir vertinimas rodiklių:

1. Mirtingumas dėl savižudybių (X60-X84) 100 000 gyventojų; Bandymų žudytis skaičius (X60-X64, X66-X84) 100 000 gyventojų;
2. Pėsčiųjų mirtingumas dėl transporto įvykių (V00-V09) 100 000 gyventojų;
3. Tikslinės populiacijos dalis (proc.), 3 metų bėgyje dalyvavusi gimdos kaklelio piktybinių navikų prevencinių, apmokamų iš Privalomojo sveikatos draudimo biudžeto lėšų, finansavimo.

5. Trakų rajono savivaldybės gyventojų „Bandymų žudytis skaičius (X60-X64, X66-X84) 100 000 gyv.“, „Mirtingumas dėl savižudybių (X60-X84) 100 000 gyv.“

Didžiausiais rodikliais „Bandymų žudytis skaičius (X60-X64, X66-X84) 100 000 gyv.“ išsiskyrė Trakų rajono savivaldybės gyventojai Lietuvoje, šitas 2018 metų rodiklis yra raudonoje zonoje.

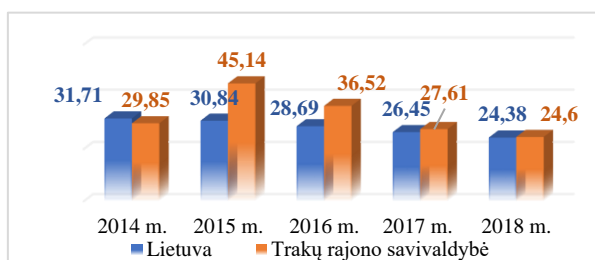
8 paveikslas. Lietuvos ir Trakų rajono savivaldybės gyventojų bandymų žudytis skaičius (X60-X64, X66-X84) 100 000 gyv.



Nuo 2014 metų bandymų žudytis skaičius Trakų rajono savivaldybėje augo, bet, palyginus 2017 ir 2018 metų duomenis, galime teigti, kad šis rodiklis sumažėjo (8 pav.)

Šaltinis: Lietuvos Sveikatos Rodiklių Sistema.

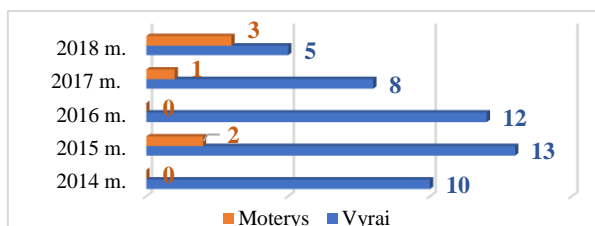
9 paveikslas. Lietuvos ir Trakų rajono savivaldybės gyventojų mirtingumas dėl tyčinių susižalojimų (savižudybių) pagal metus 100 000 gyventojų.



Nuo 2015 metų Trakų rajono savivaldybės rodiklis „Gyventojų mirtingumas dėl tyčinių susižalojimų (savižudybių) 100 000 gyv. didesnis nei Lietuvoje ir turi tendenciją didėti (9 pav.)

Šaltinis: Lietuvos Sveikatos Rodiklių Sistema.

10 paveikslas. Trakų rajono savivaldybės gyventojų mirtingumas dėl tyčinių susižalojimų (savižudybių) pagal metus ir lytį (abs. sk.).

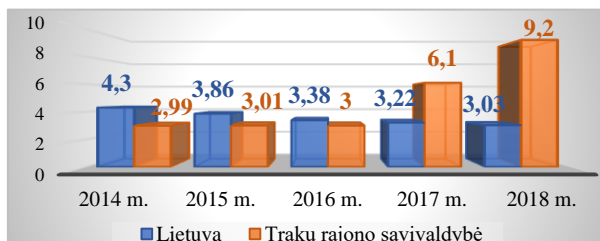


Lyginant Trakų rajono savivaldybės vyrų ir moterų mirtingumo dėl savižudybių, galima pastebėti, kad vyrų mirtingumas žymiai didesnis nei moterų (10 pav.)

Šaltinis: Lietuvos Sveikatos Rodiklių Sistema.

6. Trakų rajono savivaldybės gyventojų „Pėsčiųjų mirtingumas dėl transporto įvykių (V00-V09) 100 000 gyventojų“ (19 rodiklis)

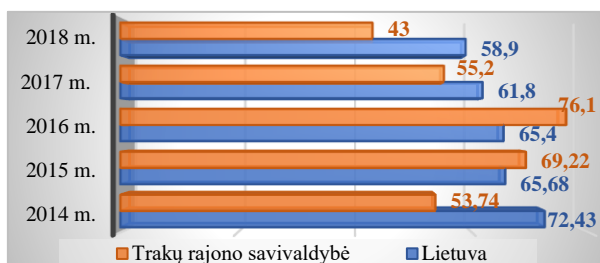
11 paveikslas. Pėsčiųjų mirtingumas dėl transporto įvykių (V00-V09) Lietuvoje ir Trakų rajono savivaldybėje pagal metus 100 000 gyventojų.



2017 – 2018 metais ženkliai užaugo pėsčiųjų mirtingumas Trakų rajono savivaldybėje, 2017 metais įvykių skaičius viršijo Lietuvos rodiklius 2 kartus, 2018 metais – 3 kartus.

Šaltinis: Lietuvos Sveikatos Rodiklių Sistema.

12 paveikslas. Transporto įvykiuose patirtų traumų (V00-V99) skaičius Lietuvoje ir Trakų rajono savivaldybėje pagal metus 100 000 gyventojų.

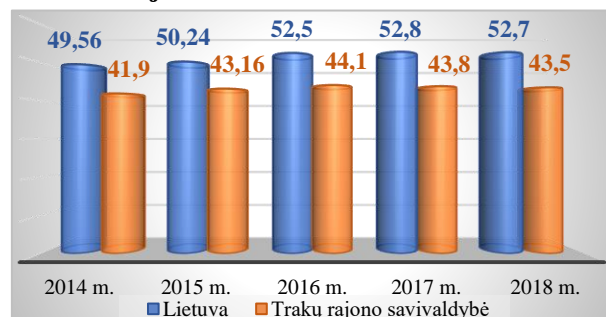


Nuo 2017 metų transporto įvykiuose patirtų traumų gyventojų skaičius Trakų rajono savivaldybėje pradėjo mažėti, 2017/ 2018 metais tapo mažesnis nei Lietuvoje. Dažniausiai ligonių, gydytų stacionare, nustatytos traumos Trakų rajono savivaldybėje 2018 m. : 3 asm.- galvos sužalojimai, 1asm.- kaukolės ir veido kaulų lūžiai, 3 asm.- juosmenis stuburo dalies, dubens lūžis ir kojų lūžiai.

Šaltinis: Lietuvos Sveikatos Rodiklių Sistema.

7. Tikslinės populiacijos dalis (proc.), 3 metų bėgyje dalyvavusi gimdos kaklelio piktybinių navikų prevencinių, apmokamų iš Privalomojo sveikatos draudimo biudžeto lėšų, finansavimo.

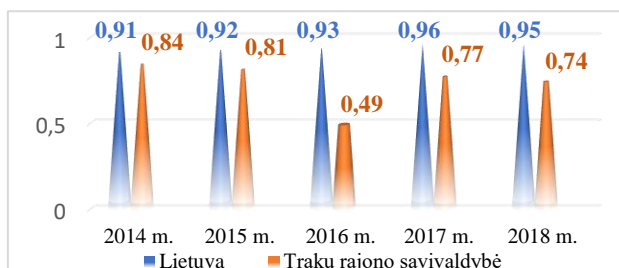
13 paveikslas. Lietuvos ir Trakų rajono savivaldybės tikslinės populiacijos dalis (proc.), 3 metų bėgyje dalyvavusi gimdos kaklelio piktybinių navikų prevencinių, apmokamų iš Privalomojo sveikatos draudimo biudžeto lėšų, finansavimo pagal metus.



Analizuojant HI duomenis nustatyta, kad 25–60 m. amžiaus Lietuvos moterų, kurios dalyvauja gimdos kaklelio piktybinių navikų profilaktinių priemonių finansavimo programoje, vis daugėja, tačiau Trakų rajono savivaldybės moterų, pasinaudojusių šia prevencine programa, dalis nesiekia net 50 proc., yra mažesnė nei Lietuvoje (raudonoje zonoje), (13 pav.)

Šaltinis: Lietuvos Sveikatos Rodiklių Sistema.

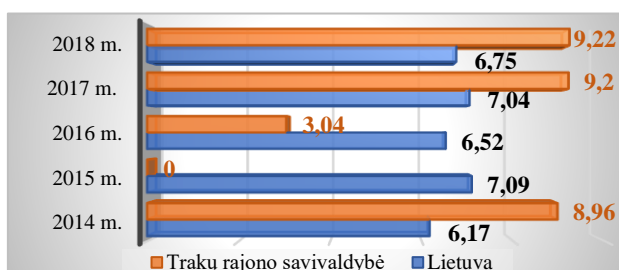
14 paveikslas. Lietuvos ir Trakų rajono savivaldybės asmenų, sergančių gimdos kaklelio piktybiniais navikais, skaičius pagal metus 1000 gyv.



Stebint šiuos duomenis, galima teigti, kad Trakų rajono savivaldybėje gimdos kaklelio piktybiniais navikais sergančių asmenų (ligotumas) išaiškinta mažiau nei Lietuvoje pastaraisiais metais (14 pav.)

Šaltinis: Lietuvos Sveikatos Rodiklių Sistema.

15 paveikslas. Lietuvos ir Trakų rajono savivaldybės asmenų, mirusių dėl gimdos kaklelio piktybinių navikų, skaičius pagal metus 100 000 gyv.



Higienos instituto duomenimis, Trakų rajono savivaldybės asmenų mirtingumas dėl gimdos kaklelio piktybinių navikų 2017/ 2018 metais žymiai didesnis nei Lietuvoje ir turi didėjimo tendenciją. 2015 metais mirčių dėl gimdos kaklelio piktybinių navikų Trakų rajono savivaldybėje neužfiksuota. (15 pav.)

Šaltinis: Lietuvos Sveikatos Rodiklių Sistema.

8. 2018 m. TRAKŲ RAJONO SAVIVALDYBĖS GYVENTOJŲ GYVENSENOS TYRIMAS (suaugusieji)

Suaugusiųjų gyvensenos suvestinėje-ataskaitoje pateikiami apibendrinti 2018 metais atlikto pirmojo suaugusiųjų savivaldybių gyventojų gyvensenos tyrimo rezultatai. Tyrimas atliktas vykdant Lietuvos Respublikos sveikatos apsaugos ministro įsakymą, nurodantį periodiškai savivaldybėse atlikti suaugusiųjų gyvensenos tyrimus. Tyrimas atliktas vadovaujantis Higienos instituto parengta gyvensenos tyrimų organizavimo ir vykdymo metodika. Tyrimui naudotas su Sveikatos apsaugos ministerija suderintas klausimynas. Suvestinėje-ataskaitoje pateikiami duomenys apie planuotą apklausti ir apklaustų asmenų skaičių bei pasiskirstymą pagal lytį ir gyvenamąją vietovę kiekvienoje savivaldybėje, taip pat respondentų pasiskirstymas pagal sociodemografines charakteristikas (amžių, tautybę, šeimines padėtį, išsilavinimą, pagrindinį užsiėmimą ir pajamas).

- Rodikliai suskirstyti į tris grupes:
1. Fizinis aktyvumas ir mityba;
 2. Sveikatai rizikingas elgesys;
 3. Gyvenimo kokybė ir sveikata.

Trakų rajono savivaldybėje pavyko apklausti 100 proc. planuoto skaičiaus asmenų (4 lent.)

4 lentelė. Trakų rajono savivaldybės ir Lietuvos gyventojų tyrimo apimtys.

	Planuota apklausti						
		Iš viso	Vyrai (proc.)	Moterys (proc.)	Kaimas (proc.)	Miestelis (proc.)	Miestas (proc.)
Trakų rajono savivaldybė	417	417	195 (46,9)	221 (53,1)	175 (42,0)	93 (22,3)	149 (35,7)
Lietuva	24850	24889	10974 (44,2)	13862 (55,8)	7963 (32,1)	5052 (20,4)	11810 (47,6)

Tyrimas nustatė, kad Trakų rajono savivaldybės suaugusiųjų gyventojų, kuriuos per praėjusį mėnesį buvo apėmusi prislėgta nuotaika, nerimas šiek tiek labiau ir daug labiau nei anksčiau, dalis didesnė nei Lietuvoje. Daugiau gyventojų, kurie vertina savo sveikatą kaip gerą ir labai gerą, bet suaugusiųjų, kurie savo gyvenimo kokybę vertina kaip gerą ir labai gerą ir kurie jaučiasi laimingi ir labai laimingi, dalis mažesnė nei Lietuvoje (5 lent.)

5 lentelė. Gyvenimo kokybės, sveikatos, laimingumo vertinimas, prislėgta nuotaika.

	Suaugusiųjų, kurie savo gyvenimo kokybę vertina kaip gerą ir labai gerą, dalis	Suaugusiųjų, kurie vertina savo sveikatą kaip gerą ir labai gerą, dalis	Suaugusiųjų, kurie jaučiasi laimingi ir labai laimingi, dalis	Suaugusiųjų, kuriuos buvo apėmusi prislėgta nuotaika, nerimas šiek tiek labiau ir daug labiau nei anksčiau, dalis
Trakų rajono savivaldybė	57,9	58,9	53,9	19,5
Lietuva	61,8	58,1	58,1	16,6

Trakų rajono savivaldybės suaugusiųjų, kurie bent kelis kartus per mėnesį bendrauja su giminaičiais ir draugais, dalis didesnė nei visos Lietuvos, bet gyventojų, kurie bent kelis kartus per mėnesį bendrauja su šeimos nariais, dalis - mažesnė (6 lent.)

6 lentelė. Bendravimas su šeimos nariais, giminaičiais, draugais.

	Dalis suaugusiųjų, kurie bent kelis kartus per mėnesį bendrauja su:		
	šeimos nariais	giminaičiais	draugais
Trakų rajono savivaldybė	93,9	78,9	85,3
Lietuva	94,2	77,2	83,5

40,5 proc. Lietuvos apklausos dalyvių nurodė, kad aktyvia fizine veikla užsiima bent po 30 min. 5 dienas per savaitę ar dažniau, tuomet kai Trakų rajono savivaldybės gyventojų rodiklis – 42,3 proc. aktyviai sportuojančių žmonių. Suaugusiųjų, kurie bent kartą per dieną valgo daržoves, vaisius, papildomai nededa druskos į paruoštą maistą, dalis Trakų rajono savivaldybėje mažesnė nei Lietuvoje (7 lent.)

7 lentelė. Fizinis aktyvumas ir mitybos įpročiai

	Suaugusiųjų, kurie užsiima aktyvia fizine veikla bent po 30 min. 5 dienas per savaitę ar dažniau, dalis	Suaugusiųjų, kurie bent kartą per dieną valgo daržoves (neįskaitant bulvių), dalis	Suaugusiųjų, kurie bent kartą per dieną valgo vaisius, dalis	Suaugusiųjų, kurie papildomai nededa druskos į paruoštą maistą, dalis
Trakų rajono savivaldybė	42,3	39,7	31,5	41,5
Lietuva	40,5	42,0	34,7	43,8

Tyrimas nustatė, kad 17,1 proc. respondentų Lietuvoje nurodė, kad per paskutines 30 d. kasdien rūkė tabako gaminius (Trakų rajono savivaldybėje – daugiau, 18,2 proc.), o 22,9 proc. – kartą per savaitę ir dažniau vartojo alkoholinius gėrimus (Trakų rajono savivaldybėje - mažiau, 21,5 proc.). Suaugusiųjų, kurie per paskutinius 12 mėnesių bent kartą vartojo narkotinių ar psichotropinių medžiagų be gydytojo paskyrimo, kurie per paskutines 30 dienų kasdien rūkė elektronines cigaretes, paskutines 30 dienų kasdien rūkė tabako gaminius, dalis Trakų rajono savivaldybės didesnė nei Lietuvos rodiklis, bet suaugusiųjų gyventojų, kurie per paskutinius 12 mėnesių bent kartą vartojo narkotinių ar psichotropinių medžiagų be gydytojo paskyrimo, dalis žymiai mažesnė Trakų rajono savivaldybėje nei visoje Lietuvoje (8 lent.)

8 lentelė. **Tabako gaminių, elektroninių cigarečių, alkoholinių gėrimų, narkotinių ar psichotropinių medžiagų vartojimas.**

	Suaugusiųjų, kurie per paskutines 30 dienų kasdien rūkė tabako gaminius, dalis	Suaugusiųjų, kurie per paskutines 30 dienų kasdien rūkė elektronines cigaretes, dalis	Suaugusiųjų, kurie per paskutines 30 dienų kasdien vartojo alkoholinius gėrimus, dalis	Suaugusiųjų, kurie per paskutines 30 dienų vartojo alkoholinius gėrimus kartą per savaitę ir dažniau, dalis	Suaugusiųjų, kurie per paskutinius 12 mėnesių vartojo alkoholinius gėrimus kartą per savaitę ir dažniau, dalis	Suaugusiųjų, kurie per paskutines 30 dienų bent kartą vartojo narkotinių ar psichotropinių medžiagų be gydytojo paskyrimo, dalis	Suaugusiųjų, kurie per paskutinius 12 mėnesių bent kartą vartojo narkotinių ar psichotropinių medžiagų be gydytojo paskyrimo, dalis
Trakų rajono savivaldybė	18,2	1,0	1,6	21,5	14,4	2,4	2,7
Lietuva	17,3	1,1	1,5	22,0	15,7	2,1	3,2

Šaltinis: Trakų rajono savivaldybės Visuomenės sveikatos biuras.

IŠVADOS

Atsižvelgiant į LSS iškeltus uždavinius tikslams pasiekti bei remiantis lentelėje pateiktomis rodiklių reikšmėmis, matoma, kad:

1. Tikslas „**Sukurti saugesnę socialinę aplinką, mažinti sveikatos netolygumus ir socialinę atskirtį**“ rodikliai Trakų rajono savivaldybėje ryškiai nesiskiria nuo Lietuvos vidurkio, tačiau išsiskiria didesnis „Mirtingumas dėl išorinių priežasčių (V01-Y98) 100 000 gyventojų“ rodiklis. Kiti rodikliai yra geltonoje arba žalioje zonoje;
2. Tikslas „**Sukurti sveikatai palankią fizinę darbo ir gyvenamąją aplinką**“ rodikliai daugeliu atvejų yra geresni už Lietuvos vidurkį, tačiau „Mirtingumas dėl transporto įvykių“ (V00-V99) 100 000 gyv. ir „Pėsčiųjų mirtingumas dėl transporto įvykių (V00-V09) 100 000 gyv.“ rodikliai yra raudonoje zonoje, bet turi tendenciją mažėti;
3. Tikslas „**Formuoti sveiką gyvenseną ir jos kultūrą**“ rodikliai „Mirtingumas dėl priežasčių, susijusių su alkoholio vartojimu, rodiklis 100 000 gyventojų“ ir „Gyventojų skaičius, tenkantis vienai licencijai verstis mažmeninė prekyba tabako gaminiiais „ yra pastarąsias metais raudonoje zonoje ir reikalauja Trakų rajono savivaldybės politikų dėmesio;
4. Tikslas „**Užtikrinti kokybišką ir efektyvią sveikatos priežiūrą, orientuotą į gyventojų poreikius**“ rodiklis „Tikslinės populiacijos dalis (proc.), 3 metų bėgyje dalyvavusi gimdos kaklelio piktybinių navikų prevencinių, apmokamų iš Privalomojo sveikatos draudimo biudžeto lėšų, finansavimo programoje“ 2018 m. Trakų rajono savivaldybės sveikatos ir su sveikata susijusių rodiklių profilyje yra raudonoje zonoje, šia prevencine programa pasinaudojo tik 43,5 procentų Trakų rajono savivaldybės moterų.

Analizuojant Trakų rajono savivaldybės 2018 m. sveikatos rodiklių duomenys, pastebėta, kad, lignant 2014 - 2017 ir 2018 metų reikšmes, Trakų rajono savivaldybė jau turi galimybę stebėti rodiklius nuo 2014 m. ir įvertinti vykdytų priemonių efektyvumą gerinant sveikatos rodiklius, pastariesiems didėjant ar mažėjant. Penkerių metų tendencija jau gali atspindėti, ar tinkama kryptimi einama gerinant savivaldybės gyventojų sveikatą.

Galime teigti, kad 8 duomenų reikšmės pagerėjo (**žalioji zona**), ši tendencija rodo, kad buvo pasirinktos teisingos ir efektyvios priemonės, kurias įgyvendinant, situacija Trakų rajono savivaldybėje gerėjo.

9 rodiklių reikšmės yra prastesnės nei Lietuvos vidurkis (**raudonoji zona**);

33 rodiklių reikšmės patenka į Lietuvos vidurkį atitinkančią kvintilių grupę (**geltonoji zona**).

REKOMENDACIJOS

Sudarius Trakų rajono savivaldybės probleminių visuomenės sveikatos rodiklių sąrašą, buvo atlikta detalesnė analizė ir vertinimas rodiklių:

1. Bandymų žudytis skaičius (X60-X64, X66-X84) 100 000 gyventojų; Mirtingumas dėl savižudybių (X60-X84) 100 000 gyventojų:

- Bendradarbiaujant su savivaldybės struktūromis, VSB užtikrinti psichologinės pagalbos prieinamumą visiems ikimokyklinio, priešmokyklinio, bendrojo ugdymo ir pirminio profesinio mokymo programose dalyvaujantiems mokiniams;
- Švietimo įstaigų specialistams bendradarbiauti su šeimos gydytojais: jie galėtų rodyti ir pastebėti savižudybės riziką, geriau užtikrinti psichinės sveikatos priežiūros specialistų dėmesys ir paslaugos asmeniui po nepavykusios suicidinio bandymo;
- Tobulinti asmens sveikatos priežiūros įstaigų specialistų, teikiančių pagalbą su savižudybės rizika susijusiems asmenims, kompetencijas ir administracinius gebėjimus;
- Organizuoti reguliarių psichologo ir psichoterapeuto paslaugų prieinamumą švietimo įstaigų bendruomenei;
- Inicijuoti darbuotojų mokymus, kaip atpažinti savižudybės riziką, suteikti pirminę paramą ir nukreipti tolesnei pagalba;
- Savivaldybės politikams planuoti finansavimą, panaudojant jį vykdant psichinės sveikatos stiprinimo programas, kurios skirtos tiek vaikams, tiek suaugusiems, samdyti psichologus, psichoterapeutus, kurie savaitę įvairiose rajono mokyklose organizuotų diskusijas apie patyčias, konfliktus ir jų sprendimo būdus bei kitas problemas;
- Remiantis gerą patirtimi kitų savivaldybių, kuriuose savižudybių skaičius mažėja, kurti bendrus projektus, mokymus, diskusijas;
- Sportą ir sveiką gyvenimą naudoti kaip prevenciją (Šiaulių savivaldybės VSB patirtis).

2. Pėsčiųjų mirtingumas dėl transporto įvykių (V00-V09) 100 000 gyventojų:

- Vykdyti prevencinės priemonės savivaldybėse įvairioms žmonių grupėms – vaikams, suaugusiems asmenims, senyvo amžiaus žmonėms, neįgaliems ir rizikingo elgesio grupės asmenims, tačiau didžiausią dėmesį skiriamas vaikams;
- Atitinkamoms struktūroms vykdyti darbą vairuotojų ir keleivių saugos srityje: greičio kontrolė, apsvaigusiu nuo alkoholio ir narkotikų vairuotojų išaiškinimas, saugos diržų ir vaikiškų automobilinių kėdučių naudojimas ir t.t.;
- Užtikrinti saugesnį dviratinių ir jaunųjų mopedų vairuotojų eismą;
- Vykdyti švietėjišką darbą, propaguojant atšvaitų dėvėjimą tamsiu paros metu;
- Švietimo įstaigose daugiau organizuoti pamokėlių, instruktažų, būrelių, konsultacijų, pokalbių, nepriklausomai nuo analizuojamo laikotarpio;

- Vykdyti savivaldybės lygmenyje traumatizmo prevencijos priemones, kurių metu būtų šviečiami vietos gyventojai, taip pat būtų mokoma saugaus elgesio, supažindinama su galimais traumų pavojais, būdais, siekiant traumų išvengti, bei su sukeltų traumų žala asmeniui ir visuomenei;
- Savivaldybės politikams saugios aplinkos kūrimo priemonėms savivaldybėje skirti planuotą finansavimą.

3. Tikslinės populiacijos dalis (proc.), 3 metų bėgyje dalyvavusi gimdos kaklelio piktybinių navikų prevencinių, apmokamų iš Privalomojo sveikatos draudimo biudžeto lėšų, finansavimo.

- Visuomenės sveikatos biuras turėtų įdėti daugiau pastangų skatinant šių savivaldybių moteris tikrintis dėl gimdos kaklelio vėžio;
- Užtikrinti, kad gimdos kaklelio piktybinių navikų profilaktika būtų efektyvi,
- Siekti, kad joje dalyvautų ne mažiau kaip 80 proc. tikslinės populiacijos,
- Siekti, kad moteris būtų informuotos ir noriai kreiptųsi į gydymo įstaigas bei tikrintųsi periodiškai.
- Užtikrinti, kad profilaktinė gimdos kaklelio vėžio programa pasiektų savo tikslų – išaiškinama vis daugiau naujų sergamumo atvejų ir mažinama mirtingumą.