

TRAKŲ RAJONO SAVIVALDYBĖS VISUOMENĖS SVEIKATOS BIURAS

**TRAKŲ RAJONO SAVIVALDYBĖS VISUOMENĖS
SVEIKATOS STEBĖSENOS
2017 m.
ATASKAITA**

**2018 m.
Trakai**

TURINYS

ĮVADAS.....	2
1. Trakų rajono savivaldybės gyventojų demografinė būklė.....	3
2. Trakų rajono savivaldybės gyventojų mirtingumo priežastys.....	5
I. BENDROJI DALIS.....	6
3. Trakų rajono savivaldybės pagrindinių stebėsenos rodiklių pakitimų tendencijos, analizė ir interpretavimas „Šviesoforo“ metodu.....	6
II. SPECIALIOJI DALIS	9
4. Trakų rajono savivaldybės prioritetinių problemų analizė.....	9
5. Gyventojų sergamumas tuberkuliozė (A15- A19), užregistruoti nauji TB atvejai (A15-A19) 100 000 gyventojų;.....	10
6. Išvengiamų hospitalizacijų dėl diabeto ir jo komplikacijų skaičius 1000 gyventojų;.....	11
7. Sergamumas ŽIV ir lytiškai plintančiomis ligomis B20-B22, B-23 (B23.0- B23.2, B23.8), B24, Z21, A50,(A50.0-A54.6, A54.8, A54.9), A56 (A56.0- A56.4, A56.8) 10 000 gyventojų;.....	12
8. Mirtingumas dėl transporto įvykių rodiklis (V00-V99) 100 000 gyventojų.....	14
III.	
IŠVADOS.....	14
IV. REKOMENDACIJOS	14

IVADAS

Lietuvos sveikatos 2014 – 2025 m. strategija (toliau – Sveikatos strategija), patvirtinta Lietuvos Respublikos Seimo 2014-06-26 sprendimu Nr. XII-964 „Dėl Lietuvos sveikatos 2014 – 2025 m. strategijos patvirtinimo“, nustato šalies sveikatinimo veiklos tikslus ir uždavinius, siekiamus sveikatos lygio rodiklius. Sveikatos strategijos strateginis tikslas – pasiekti, kad 2025 m. šalies gyventojai būtų sveikesni ir pailgėtų jų gyvenimo trukmė, pagerėtų gyventojų sveikata ir sumažėtų sveikatos netolygumai. Sveikatos strategijoje nustatyti šie 4 tikslai:

1. Sukurti saugesnę socialinę aplinką, mažinti sveikatos netolygumus ir socialinę atskirtį.
2. Sukurti sveikatai palankią fizinę darbo ir gyvenamąją aplinką.
3. Formuoti sveiką gyvenimą ir jos kultūrą.
4. Užtikrinti kokybišką ir efektyvią sveikatos priežiūrą, orientuotą į gyventojų poreikius.

Visuomenės sveikatos stebėsenos savivaldybėje tikslas – rinkti, tvarkyti, analizuoti ir interpretuoti visuomenės sveikatą charakterizuojančius rodiklius, kad, remiantis išsamia informacija apie savivaldybės bendruomenės sveikatos būklę, sveikatos rizikos veiksnius, būtų galima planuoti ir įgyvendinti savivaldybės visuomenės sveikatos gerinimo priemonės. Vykdoma šių duomenų sklaida bei informuojami savivaldybės politikai, siekiant efektyvaus valstybinių (valstybės perduotų savivaldybėms) bei savarankiškųjų visuomenės sveikatos priežiūros funkcijų įgyvendinimo savivaldybės teritorijoje.

Rodiklių analizės tikslas yra įvertinti esamą gyventojų sveikatos ir sveikatą lemiančių veiksnių situaciją Trakų rajono savivaldybėje, vertinant ją Lietuvos sveikatos strategijos tikslų ir uždavinių įgyvendinimo kontekste ir remiantis šia objektyvia informacija planuoti bei įgyvendinti vietines visuomenės sveikatos stiprinimo ir prevencijos priemonės. Apžvelgiama Trakų rajono savivaldybės gyventojų demografinė būklė, savivaldybės visuomenės sveikatos rodiklių pakitimo tendencijos. Analizuojamų keturių metų rodiklių duomenys ir jų interpretavimas pateikiami ataskaitos lentelėje „2017 m. Trakų rajono savivaldybės sveikatos ir su sveikata susijusių rodiklių profilis“ skyriuje „Trakų rajono savivaldybės pagrindinių stebėsenos rodiklių analizė ir interpretavimas „Šviesoforo“ metodu. Sudarius Trakų rajono savivaldybės probleminių visuomenės sveikatos sričių (temų) sąrašą, buvo atlikta atrinktų rodiklių detalesnė analizė ir vertinimas (žr. skyrių „Specialioji dalis“).

1. Trakų rajono savivaldybės gyventojų 2017 metų demografinė būklė.

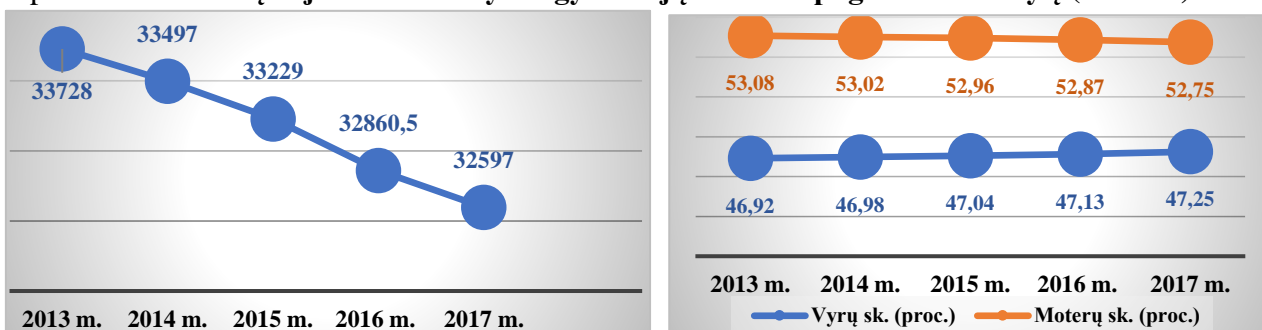
1 lentelė. Trakų rajono savivaldybės gyventojų skaičius pagal lytį, metus ir gyvenamąją vietą

	2013 m.	2014 m.	2015 m .	2016 m.	2017 m.
Iš viso	33728	33497	33229	32860,5	32597
Moterys	53,08	53,02	52,96	52,87	52,75
Vyrai	46,92	46,98	47,04	47,13	47,25
Kaimas	47,27	47,61	48,02	48,45	48,969
Miestas	52,73	52,39	51,98	51,55	51,04
Vidutinė tikėtina gyv. trukmė	-	71,8	71,38	73,2	73,9

Šaltinis: Lietuvos Sveikatos Rodiklių Sistema.

2017 metais, palyginti su 2016 m., Trakų rajono savivaldybėje gyventojų skaičius sumažėjo 263 asmenimis (2016 metais – 369 asm.) Pagrindinės nuolatinių gyventojų mažėjimo priežastys – emigracija (didesnė nei imigracija) ir neigiama natūrali gyventojų kaita. Vyrų dalis sudaro 47,25 proc. (2016 m.- 47,13 proc.) visų savivaldybės gyventojų, moterų dalis –52,75 proc. (2016 m. –52,87 proc.). Lygindami ankstesnių metų duomenis, matome, kad nežymiai sumažėjo moterų dalis (0,12 proc.) ir tiek pat padidėjo vyrų dalis (0,12 proc.) (1 pav.)

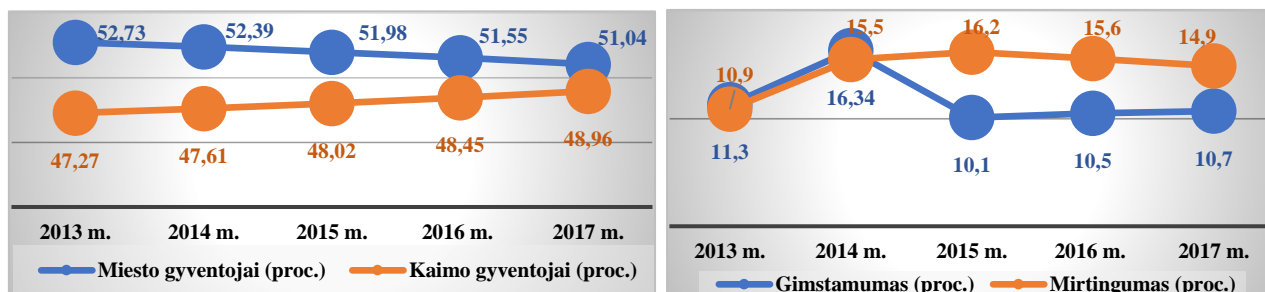
1 paveikslas. Trakų rajono savivaldybės gyventojų skaičius pagal metus ir lytį (abs. sk.)



Šaltinis: Lietuvos Sveikatos Rodiklių Sistema.

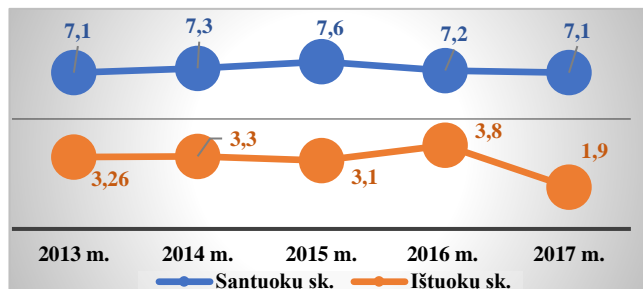
Kasmet Trakų rajono savivaldybėje mažėja miesto ir daugėja kaimo gyventojų. Nuo 2015 metų Trakų rajono savivaldybės gyventojų gimstamumas auga, mirtingumas – mažėja, vidutinė tikėtina gyvenimo trukmė 2017 m.- 73,9 m.(2016 m.- 73,2 m.), Lietuvoje: 2017 m.- 75,7m., 2016 m.- 74,9 metų.(2 pav.)

2 paveikslas. Trakų rajono savivaldybės gyventojų skaičius pagal metus ir gyvenamąją vietą, gyventojų gimstamumo ir mirtingumo dinamika 2013- 2017 m. (proc.)



Šaltinis: Lietuvos Sveikatos Rodiklių Sistema.

3 paveikslas. Trakų rajono savivaldybės gyventojų sudėties pakitimų pagal amžių dinamiką (proc.) 2013 – 2017 metų.



Trakų rajono savivaldybės gyventojų santuokų skaičius žymiai didesnis nei ištuokų. Santuokų skaičius nuo 2015 m. nežymiai mažėja, ištuokų – ženkliai sumažėjo 2017 m.: 2016 m.- 3,8, 2017 m.- 1,9/1000 gyv.

Šaltinis: Lietuvos Sveikatos Rodiklių Sistema.

2017 metais Trakų rajono savivaldybėje sumažėjo vaikų (0-17 m.) ir 18-44 metų amžiaus gyventojų; padaugėjo 45-64, 65 m. + ir 75m. + metų amžiaus žmonių. Demografinis

senatvės koeficientas (pagyvenusių (65m.+) žmonių skaičius, tenkantis šimtui vaikų (iki 15 metų) kasmet nežymiai auga: 2014 m.- 116, 2015 m.- 117, 2016 – 119, 2017 m.- 120 asm. (2 lentelė)

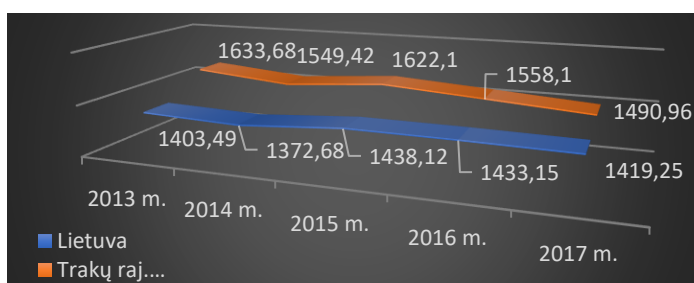
2 lentelė. Trakų rajono savivaldybės gyventojų sudėties pakitimų pagal amžių dinamika (proc.) 2013 – 2017 metų.

	2013 m.	2014 m.	2015 m.	2016 m.	2017 m.
65+	17,34	17,44	17,6	17,88	17,99
45-64 m.	27,67	28,13	28,41	28,75	29,1
18-44 m.	36,5	36,09	35,67	35,1	34,6
Vaikai (0-17)	18,63	18,41	18,34	18,33	18,31

Šaltinis: Lietuvos Sveikatos Rodiklių Sistema.

2. Trakų rajono savivaldybės gyventojų mirties priežastys.

4 paveikslas. Trakų rajono savivaldybės ir Lietuvos gyventojų mirtingumo dinamika 2013 – 2017 metais (100 000 gyv.)

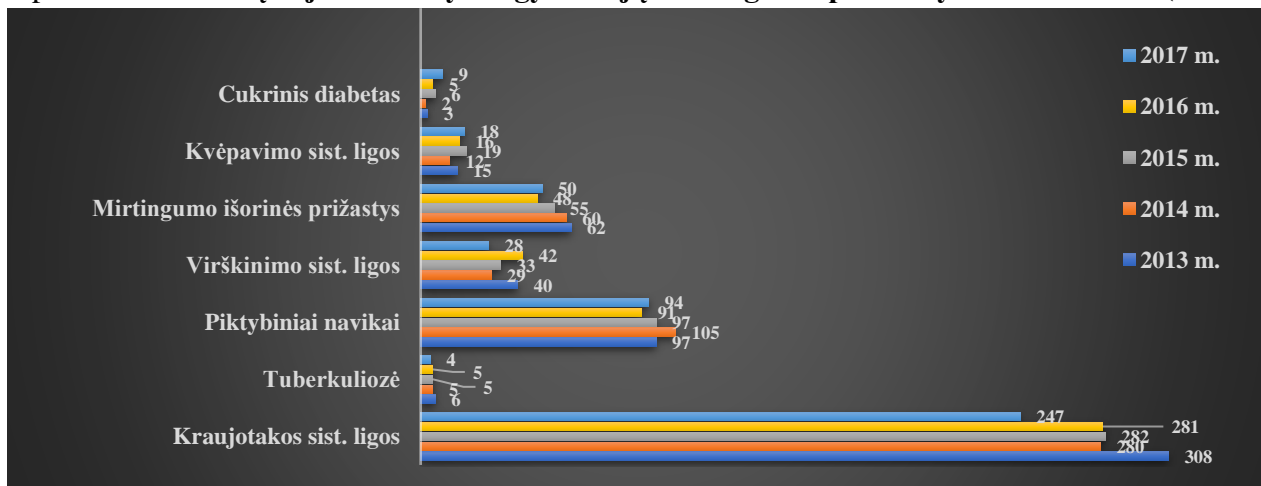


Higienos instituto mirčių registro duomenimis, Trakų rajono savivaldybėje pastaraisiais penkerius metus bendras gyventojų mirtingumas - didesnis nei Lietuvoje. Nuo 2015 metų Trakų rajono savivaldybėje fiksuojamas mirtingumo mažėjimas, kaip ir visoje Lietuvoje.

Šaltinis: Higienos institutas.

Analizuojant Trakų rajono savivaldybės gyventojų mirties priežasčių 2017 metų duomenys, galime teigti, kad dažniausia mirčių priežastimi būna: kraujotakos sist. ligos (247 gyv.)- trijų metų laikotarpyje stebimas mažėjimas; piktybiniai navikai (94 gyv.)- nežymiai padidėjo nuo 2016 metų; mirtingumo išorinės priežastys (50 gyv.)- nežymiai padidėjo nuo 2016 metų; virškinimo sist. ligos (28 gyv.)- rodiklis mažėja; kvėpavimo sist. ligos (18 gyv.)- rodiklis padidėjo 2017 metais; nervų sist. ligos (14 gyv.); cukrinis diabetas (9 gyv.)- mažėja nuo 2015 metų; tuberkuliozė (4 gyv.)- mirčių skaičius nežymiai mažėja (8 pav.)

8 paveikslas. Trakų raj. savivaldybės gyventojų mirtingumo priežastys 2013-2017 m. (abs. sk.)



Šaltinis: Higienos institutas.

I. BENDROJI DALIS

3. Trakų rajono savivaldybės pagrindinių stebėsenos rodiklių pakitimų tendencijos, analizė ir interpretavimas „Šviesoforo“ metodu.

Pagrindinio rodiklių sąrašo analizės ir interpretavimo tikslas yra įvertinti, kokia esama gyventojų sveikatos ir sveikatą lemiančių veiksnių situacija savivaldybėje, vertinant Lietuvos sveikatos strategijos tikslų ir uždavinių įgyvendinimo kontekste, ir kokių intervencijų/priemonių reikia imtis, siekiant stiprinti savivaldybės gyventojų sveikatą ir mažinti sveikatos netolygumus.

Pagrindinio visuomenės sveikatos stebėsenos rodiklių sąrašo analizė ir interpretavimas („šviesoforo“ kūrimas) atliekamas palyginant einamųjų metų savivaldybės rodiklius su Lietuvos vidurkiu. Vadovaujantis „šviesoforo“ principu, visos 60 Lietuvos savivaldybių suskirstytos į grupes:

- 10 savivaldybių, kuriose stebimas rodiklis atspindi geriausią situaciją, žymimos **žalia spalva**;
- 10 savivaldybių, kuriose stebimas rodiklis rodo prasčiausią situaciją, žymimos **raudona spalva**;
- 26 savivaldybių rodikliai vertinami kaip atitinkantys Lietuvos vidurkį, žymimos **geltona spalva**.

Žymėjimas spalvomis parodo ne rodiklio dydį, o reikšmę, kadangi mažas rodiklis ne visada atspindi gerą situaciją ir atvirkščiai, didelis rodiklis ne visada rodo blogą situaciją.

Remiantis profilio rodikliais ir jų interpretavimo rezultatais, buvo pasirinktos rodiklių sąrašo reikšmės, kurių rodiklis ar pokyčio kryptis prastesnis palyginti su šalies reikšmėmis. Sudarius Trakų rajono probleminių visuomenės sveikatos sričių (temų) sąrašą, buvo atlikta atrinktų rodiklių detalesnė analizė ir vertinimas.

Analizuojant Trakų rajono savivaldybės 2017 m. sveikatos rodiklių duomenys, pastebėta, kad, lyginant 2016 ir 2017 metų reikšmes, galime teigti, kad 12 duomenų reikšmės pagerėjo, šių rodiklių mažėjimas rodo, kad buvo pasirinktos teisingos ir efektyvios priemonės, kurias įgyvendinant situacija Trakų rajono savivaldybėje gerėjo. Trakų rajono savivaldybė jau turi galimybę stebėti rodiklius nuo 2014 m. ir įvertinti vykdytų priemonių efektyvumą gerinant sveikatos rodiklius, pastariesiems didėjant ar mažėjant. Keturių metų tendencija jau gali atspindėti, ar tinkama kryptimi einama gerinant savivaldybės gyventojų sveikatą.

2017 m. Trakų rajono savivaldybės sveikatos ir su sveikata susijusių rodiklių profilis.

	Rodiklis	Trakų raj. savivaldybės rodiklis 2017 m.	Lietuvos rodiklis 2017 m.	Minimali reikšmė 2017 m.	Maksimali reikšmė 2017 m.	Santykis Trakų raj. sav./Lietuva 2014 m.	Santykis Trakų raj. sav./Lietuva 2015 m.	Santykis Trakų raj. sav./Lietuva 2016 m.	Santykis Trakų raj. sav./Lietuva 2017 m.
	1	2	3	4	5	6	7	8	9
Strateginis tikslas – pasiekti, kad 2025 metais šalies gyventojai būtų sveikesni ir gyventų ilgiau, pagerėtų gyventojų sveikata ir sumažėtų sveikatos netolygumai									
1.	Vidutinė tikėtina gyvenimo trukmė	73,9	75,7	70,7	77,8	0,96	0,96	0,98	0,98
2.	Išvengiamas mirtingumas	35	31,3	23,1	39,3		1,13	1,09	1,1
1 tikslas. Sukurti saugesnę socialinę aplinką, mažinti sveikatos netolygumus ir socialinę atskirtį									
1.1. Sumažinti skurdo lygį ir nedarbą									
3.	Mirtingumas dėl savizudybių (X60-X84) 100 000 gyventojų	27,6	25,9	10,7	64,0	0,94	1,46	1,28	1,0
3 ^o	Bandymų žudytis skaičius (X60-X64, X66-X84) 100 000 gyventojų	79,8	44,4	7,6	100,1				1,8
4.	Mokyklinio amžiaus vaikų, nesimokančių mokyklose, skaičius 1000 vaikų	46,3	76,3	45,2	150,6	0,7	0,69	0,60	0,6
5.	Socialinės rizikos šeimų skaičius 1000 gyventojų	3,9	3,5	1,3	8,2	1,3	1,24	1,13	1,1

6.	Ilgalaikio nedarbo lygis	1,7	2,1	0,3	5,3	0,6	0,54	0,68	0,8
7.	Gyventojų skaičiaus pokytis 1000 gyv.	-12	-13,8	-29,8	1,8	0,97	1,02	0,99	0,9
1.2. Sumažinti socialinę- ekonominę gyventojų diferenciaciją šalyje ir bendruomenėse									
8.	Mirtingumas dėl išorinių priežasčių (V01-Y98) 100 000 gyventojų	153,4	97,8	53,7	166,0	1,57	1,5	1,37	1,5
9.	Mokinių, gaunančių nemokamą maitinimą mokyklose, skaičius 1000 vaikų	155,8	159,1	69,0	360,9	0,99	1,01	0,99	1,0
10	Socialinės pašalpos gavėjų skaičius 1000 gyventojų	27	26,4	7,6	98,8	0,98	0,94	1,03	1,0
11	Užregistruoti nauji TB atvejai (A15-A19) 100 000 gyventojų	58	39,5	14,9	86,0				1,5
11	Sergamumas tuberkuloze (A15-A19) 100 000 gyventojų (nauji atv. + recidyvai)	70,6	44,8	21,8	104,2	1,61	1,01	2,05	1,6
2 tikslas. Sukurti sveikatai palankią fizinę darbo ir gyvenamąją aplinką									
2.1. Kurti saugias darbo ir sveikas buitines sąlygas, didinti prekių ir paslaugų vartotojų saugumą									
12	Asmenų, žuvusių ar sunkiai sužalotų dėl nelaimingų atsitikimų darbe, skaičius 1000 darbingo amžiaus gyventojų	0,5	1,1	0,0	2,4	0,5	1,38	0,54	0,5
13	Susižalojimo dėl nukritimo atvejų skaičius (W00-W19) 65+ m. amžiaus grupėje 10 000 gyventojų	97,2	145,1	70,7	190,0	0,97	1,05	1,1	0,7
14	Darbingo amžiaus asmenų, pirmą kartą pripažintų neįgaliais, skaičius 10 000 gyventojų	95,7	68,3	42,5	120,1	1,2	1,14	1,12	1,4
15	Sergamumas žarnyno infekcinėmis ligomis (A00-A08) 10 000 gyventojų	54,1	70,7	16,6	108,7	0,87	0,87	0,91	0,8
2.2. Kurti palankias sąlygas saugiai leisti laisvalaikį									
16	Mirtingumas dėl atsitiktinio paskendimo rodiklis (W65-W74) 100 000 gyventojų	3,1	4,9	0,0	25,5	3,44	2,34	0,46	0,6
17	Mirtingumas dėl nukritimo rodiklis (W00-W19) 100 000 gyventojų	33,7	14,7	0,0	32,9	1,99	0,89	0,65	2,3
2.3. Mažinti avaringumą ir traumų kelių eismo įvykiuose skaičių									
18	Mirtingumas dėl transporto įvykių rodiklis (V00-V99) 100 000 gyventojų	24,5	8,7	0,0	34,5	0,27	1,42	0,72	2,8
19	Pėsčiųjų mirtingumas dėl transporto įvykių (V00-V09) 100 000 gyventojų	6,1	3,2	0,0	12,1	0,7	0,78	0,90	1,9
20	Transporto įvykiuose patirtų traumų (V00-V99) skaičius 100 000 gyventojų	55,2	61,8	22,9	133,0	0,74	1,05	1,16	0,9
2.4. Mažinti oro, vandens ir dirvožemio užterštumą, triukšmą.									
21	Į atmosferą iš stacionarių taršos šaltinių išmestų taršalų kiekis, tenkantis 1 kv. km.	-	1079 kg/kv. km	56 kg/kv. km	40888 kg/kv. km	0,14	0,13	0,1	0,1
22	Viešai teikiamo geriamojo vandens prieinamumas vartotojams, proc.								
23	Nuotekų tvarkymo paslaugų prieinamumas vartotojams, proc.								

3 tikslas. Formuoti sveiką gyvenimą ir jos kultūrą									
3.1. Sumažinti alkoholinių gėrimų, tabako vartojimą, neteisėtą narkotinių ir psichotropinių medžiagų vartojimą ir prieinamumą									
24	Mirtingumas dėl priežasčių, susijusių su narkotikų vartojimu, rodiklis 100 000 gyventojų	0,0	4,0	0,0	13,2	0	0	0,68	0,0
25	Mirtingumas dėl priežasčių, susijusių su alkoholio vartojimu, rodiklis 100 000 gyventojų	33,7	20,2	3,3	52,5	1,5	2,03	2,34	1,6
26	Nusikalstamos veikos, susijusios su disponavimu narkotinėmis medžiagomis ir jų kontrabanda (nusikaltimai)	18,4	53,6	0,0	281,5	0,8	0,32	0,45	0,3
27	Gyventojų skaičius, tenkantis vienai licencijai verstis mažmeninė prekyba tabako gaminiais	113,2	186,9	113,2	376,9	0,7	0,69	0,67	0,6
28	Gyventojų skaičius, tenkantis vienai licencijai verstis mažmenine prekyba alkoholiniais gėrimais	129,4	164,7	109,4	325,3	0,84	0,95	0,9	0,8
3.2. Skatinti sveikos mitybos įpročius.									
29	Kūdikų, išimtinai žindytų iki 6 mėn., amžiaus, dalis (proc.)	32,9	34,3	10,6	56,2	0	0,0	0,99	1,0
4 tikslas. Užtikrinti kokybišką ir efektyvią sveikatos priežiūrą, orientuotą į gyventojų poreikius									
4.1. Užtikrinti sveikatos sistemos tvarumą ir kokybę, plėtojant sveikatos technologijas, kurių efektyvumas pagrįstas mokslo įrodymais.									
30	Išvengiamų hospitalizacijų skaičius 1000 gyventojų	33,7	33,1	20,9	56,7	1,05	1,14	1,12	1,0
31	Išvengiamų hospitalizacijų dėl diabeto ir jo komplikacijų skaičius 1000 gyventojų	7,7	6,5	4,2	9,5	1,1	1,24	1,38	1,2
4.2. Plėtoti sveikatos infrastruktūrą ir gerinti sveikatos priežiūros paslaugų kokybę, saugą, prieinamumą ir į pacientą orientuotą sveikatos priežiūrą									
32	Slaugytojų, tenkančių vienam gydytojui, skaičius	2,1	2,0	1,4	3,9	1,07	0,96	1,03	1,0
33	Šeimos medicinos paslaugas teikiančių gydytojų skaičius 10 000 gyv.	5,8	7,7	2,3	13,3	0,7	0,72	0,75	0,8
34	Apsilankymų pas gydytojus skaičius, tenkantis vienam gyventojui	8	9,1	6,8	11,6	0,9	0,94	0,94	0,9
36	Užregistruoti nauji daugeliui vaistų atsparios tuberkuliozės atvejai (A15–A19) 100 000 gyv.	6,1	3,9	0,0	14,8				1,6
36	Sergančiųjų daugeliui vaistų atsparia tuberkulioze* skaičius (A15–A19) 100 000 gyv	18,4	8,8	2,6	20,9	1,6			2,1
37	Sergamumas ŽIV ir lytiškai plintančiomis ligomis B20-B22, B-23 (B23.0- B23.2, B23.8), B24, Z21, A50,(A50.0-A54.6, A54.8, A54.9), A56 (A56.0-A56.4, A56.8) 10 000 gyventojų	5,5	3,1	0,0	8,0	0,9	1,26	1,57	1,8
4.3. Pagerinti motinos ir vaiko sveikatą									
38	Kūdikų (vaikų iki 1 m. amžiaus) mirtingumas 1000 gyvų gimusių kūdikių	2,9	3,0	0,0	9,9	0	0,0	0,64	1,0

39	2 metų amžiaus vaikų MMR1 (tymų, epideminio parotito, raudonukės vakcina, 1 dozė) skiepavimo apimtys	92,5	93,5	86,6	99,4	0,95	1,0	0,96	1,0
40	1 metų amžiaus vaikų DTP (difterijos, stabligės, kokliušo vakcina, 3 dozės) skiepavimo apimtys	96,1	93,7	87,0	99,3	0,98	0,97	1,02	1,0
41	Tikslinės populiacijos (6- 14 m.) dalis, dalyvavusi vaikų krūminių dantų dengimo silantinėmis medžiagomis programoje, proc.	16,3	16,4	2,2	44,4	0,9	1,14	1,08	1,0
42	Vaikų, neturinčių ęduonies pažeistų, plombuotų ir išrautų dantų, dalis (proc.)	18,1	18,0	6,0	26,9				1,0
43	Paauglių (15-17 m.) gimdymų skaičius 1 000 gyventojų	6	5,4	0,0	16,9	1,2	0,31	3,05	1,1
4.4. Stiprinti lėtinę neinfekcinių ligų prevenciją ir kontrolę									
44	Mirtingumas nuo kraujotakos sistemos ligų rodiklis (I00-I99) 100 000 gyventojų	757,7	773,3	626,7	1063,6	1,1	1,05	1,06	1,0
45	Mirtingumas nuo piktybinių navikų rodiklis (C00-C97) 100 000 gyventojų	288,4	274,7	201,6	351,8	1,15	1,02	0,97	1,0
46	Mirtingumas nuo cerebrovaskulinių ligų rodiklis (I60-I69) 100 000 gyventojų	214,7	183,9	107,7	447,4	1,08	1,17	1,18	1,1
47	Sergamumas II tipo cukriniu diabetu (E11) 100 000 gyventojų	32,8	62,3	28,1	103,0	1,4	0,97	0,94	0,5
48	Tikslinės populiacijos dalis (proc.), 2 metų bęgyje dalyvavusi atrankinės mamografinės patikros dėl krūtų vėžio finansavimo programoje	39,3	48,6	17,9	65,1	0,8	0,84	0,79	0,8
49	Tikslinės populiacijos dalis (proc.), 3 metų bęgyje dalyvavusi gimdos kaklelio piktybinių navikų prevencinių, apmokamų iš Privalomojo sveikatos draudimo biudžeto lęšų, finansavimo programoje	43,8	52,8	35,7	69,3	0,8	0,86	0,84	0,8
50	Tikslinės populiacijos dalis (proc.), 2 metų bęgyje dalyvavusi storosios žarnos vėžio ankstyvosios diagnostikos finansavimo programoje	47	52,2	21,9	66,1	0,9	0,9	0,90	0,9
51	Tikslinės populiacijos dalis (proc.), dalyvavusi asmenų, priskirtinų širdies ir kraujagyslių ligų didelės rizikos grupei, atrankos ir prevencijos priemonių finansavimo programoje	40,1	40,8	21,7	57,6	1,02	1,0	1,03	1,0

II. SPECIALIOJI DALIS

4. Trakų rajono savivaldybės prioritėtinių problemų analizė.

Prioritetines savivaldybės visuomenės sveikatos problemas galima išskirti keliais būdais:

1. Vertinant, kurios savivaldybės reikšmės yra blogiausios Lietuvoje (t. y. raudonos); 2. Vertinant keleto metų pokytį; 3. Vertinant, kokios priemonės buvo daromos, ir kaip jos pakeitė situaciją.

Sudarius Trakų rajono savivaldybės probleminių visuomenės sveikatos rodiklių sąrašą, buvo atlikta detalesnė analizė ir vertinimas:

1. Sergamumas tuberkuliozė (A15- A19), užregistruoti nauji TB atvejai (A15-A19) 100 000 gyv. – vertinant keleto metų rodiklio pokytį, galima teigti, kad sergamumo tuberkulioze rodiklis yra didesnis nei Lietuvoje, naujų TB atvejų Trakų rajono savivaldybėje kasmet fiksuojama daugiau;

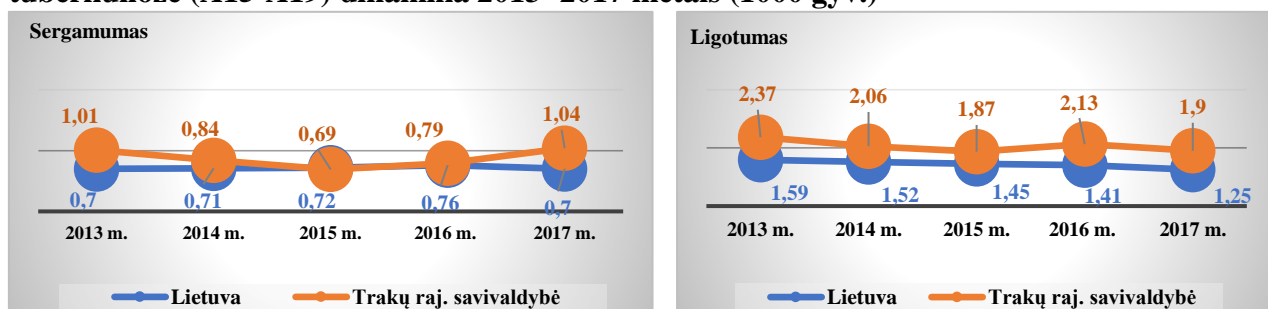
2. Išvengiamų hospitalizacijų dėl diabeto ir jo komplikacijų skaičius 1000 gyv. Trakų rajono savivaldybės reikšmės yra blogiausios Lietuvoje (t. y. raudonos) 2015 – 2017 metais ir situacija negerėja;

3. Sergamumas ŽIV ir lytiškai plintančiomis ligomis B20-B22, B-23 (B23.0- B23.2, B23.8), B24, Z21, A50,(A50.0-A54.6, A54.8, A54.9), A56 (A56.0- A56.4, A56.8) 10 000 gyv. - Trakų rajono savivaldybės reikšmės yra blogiausios Lietuvoje (t. y. raudonos) 2015– 2017 m. ir situacija nuolat blogėja;

4. Mirtingumas dėl transporto įvykių rodiklis (V00-V99) 100 000 gyv. - Vertinant 2017 metų pokytį, reikšmė yra blogiausia Lietuvoje (t. y. raudonoje zonoje), staigus rodiklio padidėjimas.

5. Gyventojų sergamumas tuberkulioze, užregistruoti nauji TB atvejai (A15-A19)

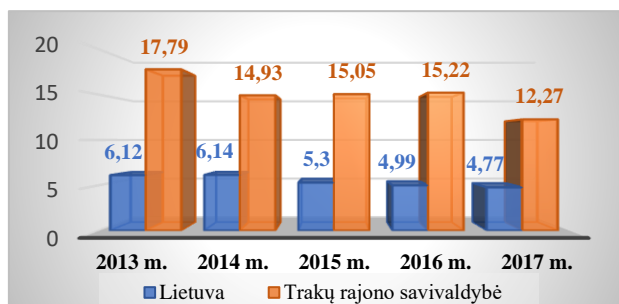
9 paveikslas. Lietuvos ir Trakų rajono savivaldybės gyventojų sergamumo/ ligotumo tuberkulioze (A15-A19) dinamika 2013- 2017 metais (1000 gyv.)



Šaltinis: Higienos institutas

Trakų rajono savivaldybėje naujų tuberkuliozės atvejų skaičius auga 2016/ 2017 metais, ligotumo situacija – nestabili, Lietuvoje kasmet stebima mažėjimo tuberkuliozės naujų atvejų ir ligotumo tendencija (9 pav.)

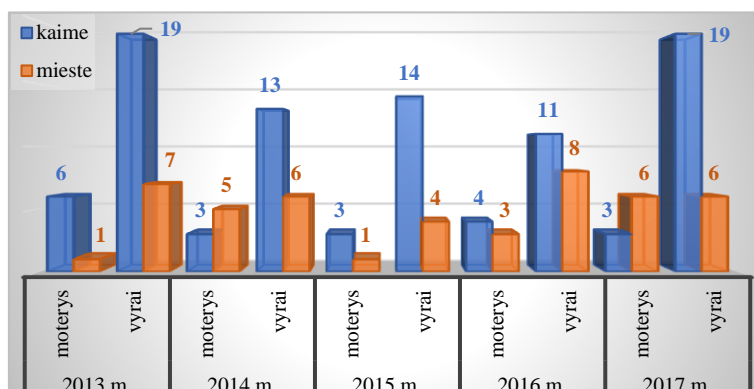
10 paveikslas. Lietuvos ir Trakų rajono savivaldybės gyventojų mirtingumo nuo tuberkuliozės (A15-A16) dinamika 2013- 2017 metais (100 000 gyv.)



Trakų rajono savivaldybės gyventojų mirtingumas nuo kvėpavimo sistemos tuberkuliozės (A15-A16) žymiai didesnis nei Lietuvoje nors ir turi mažėjimo tendenciją: 2013 m. mirė 6 gyventojai, 2014 m.- 5, 2015 m.- 5, 2016 m.- 5, 2017 m.- 4 gyventojai (10 pav.)

Šaltinis: Higienos institutas.

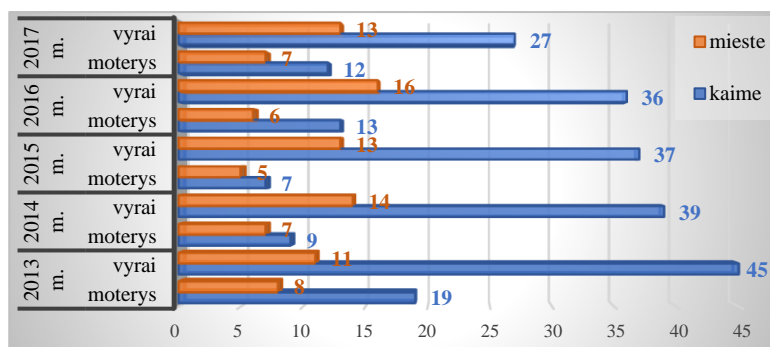
11 paveikslas. Trakų rajono savivaldybės gyventojų sergamumas (naujai susirgę asmenys) tuberkulioze (A15- A19) pagal metus, lytį ir gyvenamąją vietą(abs. sk.)



Higienos instituto duomenimis, Trakų rajono savivaldybės vyrų sergamumas žymiai didesnis nei moterų (11 pav.) Galima teigti, kad kaime ir vyrų, ir moterų sergamumas didesnis. 2017 m. buvo užfiksuota naujai susirgusių vyrų daugiausiai paskutiniųjų keturių metų laikotarpyje.

Šaltinis: Higienos institutas.

12 paveikslas. Trakų rajono savivaldybės gyventojų ligotumas (sergantys asmenys) tuberkulioze (A15- A19) pagal metus, lytį ir gyvenamąją vietą (abs. sk.)



Trakų rajono savivaldybės gyventojų vyrų ligotumas tuberkulioze žymiai didesnis nei moterų, Kaime ir vyrų, ir moterų ligotumas didesnis nei mieste (12 pav.), stebima tuberkuliozės ligotumo mažėjimo tendencija.

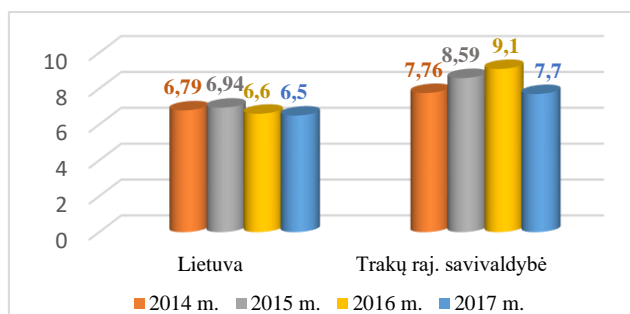
Šaltinis: Higienos institutas.

6. Išvengiamų hospitalizacijų dėl diabeto ir jo komplikacijų skaičius 1000 gyventojų

Išvengiama hospitalizacija dėl diabeto ir jo komplikacijų – tai hospitalizacija, kurios galima išvengti imantis prevencinių priemonių ir (ar) teikiant reikiamą ambulatorinę sveikatos priežiūrą.

Išvengiamų hospitalizacijų dėl diabeto ir jo komplikacijų Lietuvoje 2017 m. buvo 6,5, Trakų rajono savivaldybėje – 7,7/1000 vidutinių metinių 18 m. ir vyresnių gyventojų, todėl šis rodiklis nuo 2014 metų – raudonoje zonoje.

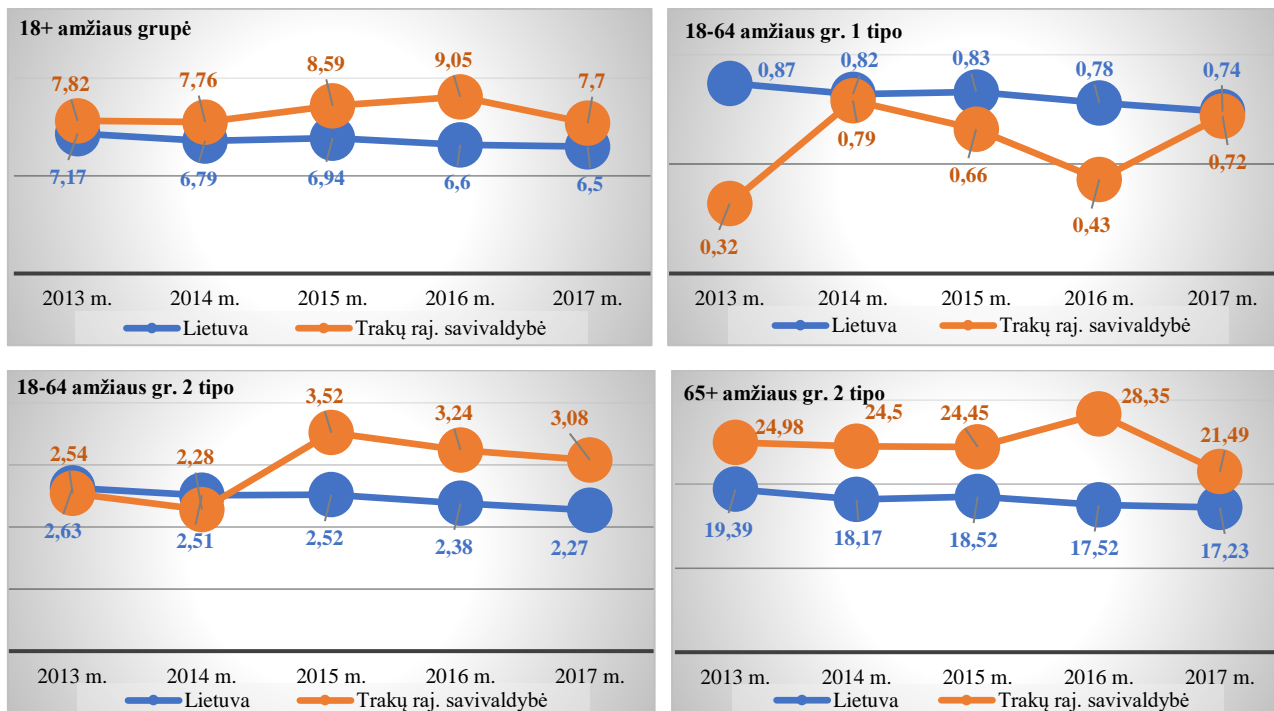
13 paveikslas. Išvengiamų hospitalizacijų dėl diabeto ir jo komplikacijų skaičius Lietuvoje ir Trakų rajono savivaldybėje pagal metus (1000 gyv.)



Išvengiamų hospitalizacijų dėl diabeto ir jo komplikacijų skaičius Trakų rajono savivaldybėje mažesnis nei Lietuvoje tik 1 tipo cukrinio diabeto 18-64 amžiaus grupėje, nors nuo 2016 metų šis rodiklis vėl užaugo. Diabeto 2 tipo 18-64 ir 65+ amžiaus grupėje išvengiamų hospitalizacijų skaičius žymiai didesnis nei Lietuvoje, bet nuo 2015 metų turi mažėjimo tendenciją.

Šaltinis: Higienos institutas.

14 paveikslas. Išvengiamų hospitalizacijų dėl diabeto ir jo komplikacijų skaičius Lietuvoje ir Trakų rajono savivaldybėje pagal metus ir amžių (1000 gyv.)



Šaltinis: Higienos institutas.

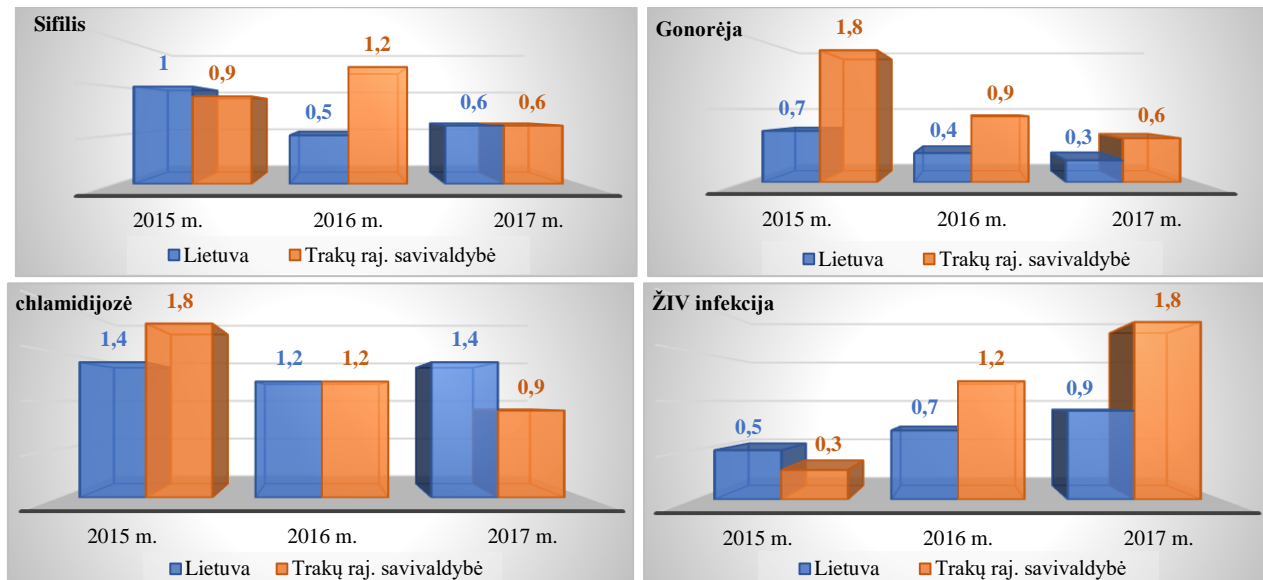
7. Sergamumas ŽIV ir lytiškai plintančiomis ligomis B20-B22, B-23 (B23.0- B23.2, B23.8), B24, Z21, A50,(A50.0-A54.6, A54.8, A54.9), A56 (A56.0- A56.4, A56.8) 10 000 gyventojų

Iš viso 2017 m. Lietuvoje diagnozuoti 888 susirgimai (10 iš jų buvo diagnozuoti užsieniečiams) ŽIV ir lytiškai plintančiomis ligomis (sifiliu, gonokokine infekcija, chlamidioze) (3,1/10 000 gyv.). Vertinant sifilio epidemiologinę situaciją Trakų rajone, nustatyta, kad 2017 m. užregistruoti 2 susirgimai sifiliu, sergamumo rodiklis buvo 0,6 atvejai 10 tūkst. gyventojų. 2017 m. Trakų rajone buvo registruota vienu sifilio atveju mažiau nei 2015 m. (atitinkamai 0,9 ir 0,6 atvejai 10 tūkst. gyventojų). Analizuojant sergamumą gonorėja Trakų rajone, nustatyta, kad 2017 m. užregistruoti 2 užsikrėtimo atvejai (0,6 atvejai 10 tūkst. gyventojų). Sergamumas gonorėja Trakų rajone per tris metus sumažėjo (nuo 1,8 atvejų 10 tūkst. 2015 m. iki 0,6 atvejų 10 tūkst. gyventojų 2017 m.). 2017 m. Trakų rajone užregistruoti 3 užsikrėtimo chlamidioze atvejai (0,9 atvejai 10 tūkst. gyventojų). Sergamumas chlamidioze Trakų rajone per pastaruosius tris metus sumažėjo nuo 1,8 atvejų 10 tūkst. gyventojų 2015 m. iki 0,9 atvejų 10 tūkst. gyventojų 2017 m. Vertinant sergamumą Trakų rajone žmogaus imunodeficito viruso infekcija (ŽIV), nustatyta, kad 2017 m. užregistruoti 6 nauji užsikrėtimo atvejai (1,8 atvejai 10 tūkst. gyventojų). Sergamumas šia infekcija Trakų rajone per pastaruosius tris metus padidėjo nuo 0,3 atvejų 10 tūkst. gyventojų 2015 m. iki 1,8 atvejų 10 tūkst. gyventojų 2017 m. (15 pav.)

Analizuojant 2017 m. Trakų rajono gyventojų susirgimus lytiškai plintančiomis infekcijos pagal lytį, nustatyta, kad 69,2 proc. (9) užsikrėtusių buvo vyrai, 30,8 proc. (4) – moterys. 61,5 proc. (8) – 25-34 m. amžiaus. (16 pav.) Pagal išsilavinimą – 38,5 proc. (5) užsikrėtusiųjų turėjo vidurinį, 38,5 proc. (5) – pagrindinį išsilavinimą. 38,5 proc. (5) asmenų buvo tarnautojai, 23,1 proc. (3) – darbininkai. 2017 m. Trakų rajone 76,9 proc. (10) asmenų lytiškai plintančia infekcija užsikrėtė heteroseksualinių santykių metu, du asmenys užsikrėtė vartodami švirksčiamuosius narkotikus. Paklausus užsikrėtusių asmenų, nuo ko galėjo užsikrėsti lytiškai plintančia infekcija arba kas buvo infekcijos šaltinis, 46,2 proc. (6) nurodė pažįstamą asmenį, 38,5

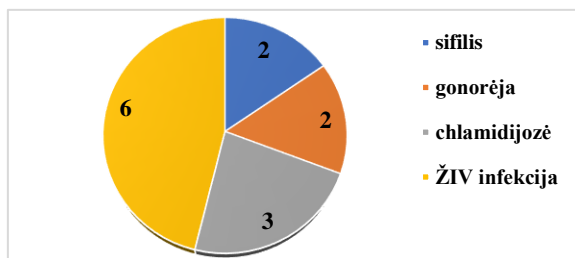
proc. (5) – nežinojo. 53,8 proc. (7) užsikrėtusiųjų nurodė, kad per pastaruosius 12 mėn. turėjo vieną lytinį partnerį.

15 paveikslas. Lietuvos ir Trakų raj. savivaldybės sergamumas ŽIV ir lytiškai plintančiomis ligomis 2015-2017 m. (10000gyv.)



Analizuojant informaciją apie naudojamą prezervatyvais, nustatyta, kad 76,9 proc. (10) jais naudojami retai, tik vienas asmuo nurodė, kad prezervatyvus lytinių santykių metu naudoja dažnai.

16 paveikslas. 2017 m. Trakų rajono gyventojų sergamumas lytiškai plintančiomis ligomis 10 000 gyv.

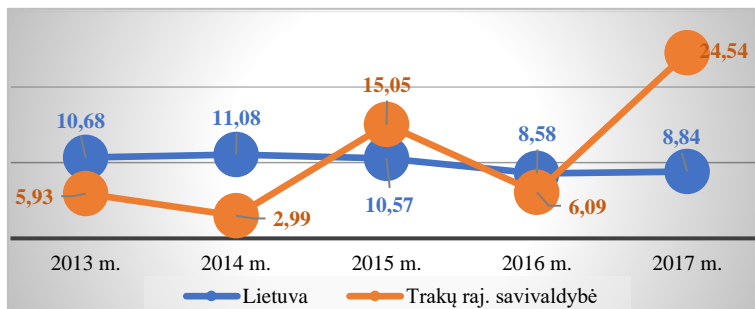


Nacionalinio visuomenės sveikatos centro duomenimis 2017 m. Trakų rajone užregistruota 13 naujų užsikrėtimo lytiškai plintančiomis infekcijomis atvejų. Sergamumas šiomis infekcijomis Trakų rajone per pastaruosius tris metus sumažėjo nuo 4,8 atvejų 10 tūkst. gyventojų 2015 m. iki 4 atvejų 10 tūkst. gyventojų 2017 m. (16 pav.)

Šaltinis: Nacionalinis visuomenės sveikatos centras.

8. Mirtingumas dėl transporto įvykių rodiklis (V00-V99) 100 000 gyventojų.

17 paveikslas. Lietuvoje ir Trakų rajono savivaldybės gyventojų mirtingumo dėl transporto įvykių dinamika 100 000 gyv. 2013-2017 metais.



Higienos instituto duomenimis, Trakų rajono savivaldybės gyventojų mirtingumas dėl transporto įvykių viršija Lietuvos rodiklį 2015 ir 2017 metais, kai rodiklio reikšmė užaugo beveik trys kartus. Mirtinai sužaloti buvo: 2013 m.-2 vyrai (pėstieji) mieste; 2014 m.- 1 moteris mieste

Šaltinis: Higienos institutas.

(pėsčioji); 2015 m.- 1 vyras kaime, važiuojantis automobiliu, ir 4 vyrai mieste (pėstieji); 2016 m.- mieste 1 vyras- dviratininkas ir 1 pėstysis; 2017 m.- 1 kaime ir 7 vyrai mieste (pėstieji).

IŠVADOS:

1. Sergamumas tuberkulioze (A15-A19) 100 000 gyventojų, Užregistruoti nauji TB atvejai (A15-A19) 100 000 gyventojų (11 rodiklis)

- Trakų rajono savivaldybėje naujų tuberkuliozės atvejų skaičius auga 2016/ 2017 metais, ligotumo situacija – nestabili;

-Trakų rajono savivaldybės gyventojų mirtingumas nuo kvėpavimo sistemos tuberkuliozės (A15-A16) žymiai didesnis nei Lietuvoje nors ir turi mažėjimo tendenciją;

-Trakų rajono savivaldybės kaime ir vyrų, ir moterų sergamumas tuberkuliozė didesnis nei mieste. 2017 m. buvo užfiksuota naujai susirgusių vyrų daugiausiai paskutiniųjų keturių metų laikotarpyje.

II. Išvengiamų hospitalizacijų dėl diabeto ir jo komplikacijų skaičius 1000 gyventojų (31 rodiklis)

- Išvengiamų hospitalizacijų dėl diabeto ir jo komplikacijų skaičius Trakų rajono savivaldybėje didesnis nei Lietuvoje paskutiniuosius 4 metus, bet nuo 2015 metų turi mažėjimo tendenciją; nuo 2016 m. padidėjo išvengiamų hospitalizacijų dėl diabeto ir jo komplikacijų skaičius Trakų rajono savivaldybėje tik 18-64 m. amžiaus gyventojų 1 diabeto tipo.

III. Sergamumas ŽIV ir lytiškai plintančiomis ligomis B20-B22, B-23 (B23.0- B23.2, B23.8), B24, Z21, A50,(A50.0-A54.6, A54.8, A54.9), A56 (A56.0- A56.4, A56.8) 10 000 gyventojų (37 rodiklis)

- 2017 m. Trakų rajone užregistruota 13 naujų lytiškai plintančių infekcijų atvejų (2 – sifilio, 2 – gonorėjos, 3 – chlamidiozės, 6 – ŽIV infekcijos). Sergamumas per pastaruosius tris metus ŽIV infekcija – padidėjo, gonorėja ir chlamidioze – sumažėjo, sifilio buvo registruota 1 atveju mažiau nei 2015 m.;

- dažniausiai užsikrėtusieji lytiškai plintančiomis infekcijomis Trakų rajone buvo vyrai, 25-34 m. amžiaus, turintys vidurinę arba pagrindinę išsilavinimą ir priklausantys tarnautojų socialinei grupei. -
- 2017 m. Trakų rajone dėl ŽIV infekcijos, sifilio ir gonorėjos, atliktų laboratorinių tyrimų skaičius – sumažėjo. Dėl chlamidiozės laboratoriniai tyrimai rajono asmens sveikatos priežiūros įstaigose neatliekami.

IV. Mirtingumas dėl transporto įvykių rodiklis (V00-V99) 100 000 gyventojų. (18 rodiklis)

- Trakų rajono savivaldybės gyventojų mirtingumas dėl transporto įvykių viršija Lietuvos rodiklį 2015 ir 2017 metais, kai rodiklio reikšmė užaugo beveik trys kartus.

V. Trakų rajono savivaldybės reikšmės yra blogiausios Lietuvoje jau keletą metų:

-Mirtingumas dėl priežasčių, susijusių su alkoholio vartojimu, rodiklis 100 000 gyventojų;

-Gyventojų skaičius, tenkantis vienai licencijai verstis mažmeninė prekyba tabako gaminiais;

-Gyventojų skaičius, tenkantis vienai licencijai verstis mažmenine prekyba alkoholiniais gėrimais.

REKOMENDACIJOS :

I. Visuomenės sveikatos specialistams suteikti žinių apie tuberkuliozės simptomus, sukėlėjus, gydymo būdus bendruomenėje, ugdymo įstaigose, ugdyti sveikos gyvensenos įgūdžius;

- žinias įtvirtinti parengta dalijamoji informacinė medžiaga (stendas, plakatas, lankstinukas, atmintinė, linksmosios užduotys, spalvinimo knygelės vaikams, įvairios medžiagos, skirtos vaikų sveikatos mokymui ir TB prevencijai); parengti tėvams dalijamąją medžiagą su pagrindine informacija apie TB bei naudingomis interneto šaltinių nuorodomis;

- VSPTS turėtų rūpintis visos ugdymo įstaigos bendruomenės sveikata: svarbus mokytojų, tėvų, globėjų švietimas užkrečiamųjų ligų prevencijos, sveikatos išsaugojimo ir stiprinimo temomis;

- Teisės aktų nustatyta tvarka darbuotojai, dirbantys sveikatos priežiūros ir vaikų mokymo bei auklėjimo srityse, privalo pasitikrinti dėl TB prieš pradėdami dirbti ir kasmet dirbdami. Mokyklos administracija inicijuoja ir užtikrina, kad darbuotojai laiku profilaktiškai tikrintųsi sveikatą.

II. Išvengiamos hospitalizacijos laikoma ambulatorinės sveikatos priežiūros paslaugų kokybės ir prieinamumo rodikliu. VSPTS turėtų informuoti savivaldybės gyventojus, kad hospitalizacijos dėl CD ir jo komplikacijų sumažinama tinkamai valdant ligą: pagal gydytojo rekomendacijas parenkama mitybą, užsiimant fizine veikla, tinkamai vartojant paskirtus vaistus, reguliariai konsultuojantis su gydytoju. Šios priemonės neleidžia ligai komplikuotis ir sukelti tokių sveikatos problemų, dėl kurių reiktų ilgo, sudėtingo ir brangaus gydymo ligoninėje.

III. VSPTS turėtų propaguoti laikytis „saugesnio lytinio elgesio“ taisyklių, stiprinti imunitetą (organizmo atsparumą), vengti lytinių santykių esant herpetiniams bėrimams.

IV. Siekiant toliau gerinti rodiklius eismo saugos srityje, reikia stengtis apsaugoti visus eismo dalyvius. Kadangi iki šiol eismo įvykių pasiskirstyme pagal rūšis pirmauja „užvažiavimas ant pėsčiojo“, reiktų dar daugiau veiklos sutelkti šios problemos sprendimui. Turėtų būti skirtas ypatingas dėmesys pėsčiųjų daromų KET pažeidimų prevencijai, išaiškinimui ir atsakomybės už jų nesilaikymą užtikrinimui, atsižvelgiant į metų ir paros laiką (atšvaitų, kitų šviesą atspindinčių elementų naudojimo, kitų šių eismo dalyvių pareigų vykdymo);

- savivaldybėse neapsiriboti tokiomis prevencinėmis priemonėmis, kaip pamokėlės, instruktažai, būreliai, konsultacijos, pokalbiai, o daugiau organizuoti įvairių akcijų, renginių bei kitų efektyvių prevencijos priemonių;

- ugdyti gyventojų asmeninę atsakomybę ir skatinti, ypač suaugusius asmenis, aktyviai dalyvauti prevencijos priemonių rengimo procese bei vykdyme, vertinti vykdytų prevencijos priemonių rezultatus ir apie juos informuoti savivaldybės gyventojus.

V. Savivaldybės politikams reiktų atkreipti dėmesį į blogėjančią situaciją Trakų rajono savivaldybėje srityse:

-Mirtingumas dėl priežasčių, susijusių su alkoholio vartojimu, rodiklis 100 000 gyventojų;

-Gyventojų skaičius, tenkantis vienai licencijai verstis mažmeninė prekyba tabako gaminiiais;

-Gyventojų skaičius, tenkantis vienai licencijai verstis mažmenine prekyba alkoholiniais gėrimais.

